

# 平山县“十四五”发展特色产业 巩固脱贫成果规划

(2021-2025 年)

平山县人民政府

2021 年 8 月

# 目 录

<b>第一章 总论</b> .....	1
一、规划背景.....	1
二、规划概要.....	2
三、规划范围.....	5
四、规划期限.....	5
五、规划依据.....	5
<b>第二章 现实基础分析</b> .....	8
一、概况.....	8
二、自然地理特征.....	15
三、“十三五”期间发展现状.....	16
四、SWOT 分析与战略选择 .....	19
<b>第三章 指导思想与发展目标</b> .....	23
一、指导思想.....	23
二、基本原则.....	23
三、基本定位.....	25
四、发展思路.....	26
五、发展目标.....	28
六、建设内容.....	30
<b>第四章 产业结构与空间布局</b> .....	32
一、三区五产 35 片区的生产空间布局.....	32
二、一核多点七厂八园产业体系（1N78 特色产业体系） .....	45
三、优势特色产业产值结构.....	52
<b>第五章 重点建设工程</b> .....	54
一、山地苹果产业优先发展工程.....	54

二、生态休闲农业巩固提升工程.....	59
三、绿色蔬菜应急高效发展工程.....	64
四、食用菌产业提升工程.....	66
五、中药材产业稳妥推进工程.....	69
六、现代畜牧水产产业洁净发展工程.....	71
七、农产品加工产业体系完善工程.....	77
八、农业特色产业市场体系建设工程.....	79
九、信息化大数据融入工程.....	83
十、特色农产品品牌建设工程.....	86
<b>第六章 投资估算与效益分析 .....</b>	<b>89</b>
一、投资估算.....	89
二、效益分析.....	93
<b>第七章 运营机制 .....</b>	<b>99</b>
一、科技引领特色产业发展.....	99
二、培育强有力的经营主体.....	99
三、建立产业联盟协同运营机制.....	101
四、创新管理运行机制.....	102
<b>第八章 保障措施 .....</b>	<b>104</b>
一、政策保障.....	104
二、组织保障.....	109

# 第一章 总论

## 一、规划背景

习近平总书记“七一”讲话一连讲了九个“以史为鉴”。要求深刻认识我国新时代社会主要矛盾变化带来的新特征新要求。

在经济循环将以内循环为主体、效益和质量将在“双碳”路径下实现全面提升、城市化率到达75%~80%的天花板、大量农村人口进城趋势会放慢的新时代，中央针对农业农村发展提出一系列要求：坚持问题导向，突出针对性和可操作性，打好攻坚战和组合拳，以重点突破带动引领发展格局的战略转型；加快贯通县乡村电子商务体系和快递物流配送体系；强化科技创新和产业链供应链韧性，开展补链强链专项行动，加快解决“卡脖子”难题，发展专精特新中小企业。

本规划的目的是回答平山县农业特色产业如何发展的问题。通过回顾平山特色农业产业发展的历程，查找短板，力求创新发展。以史为鉴展望未来，认为：平山县农业特色产业发展要按照新时代、新特征、新要求，“**巩固、提升、整合、扩容**”，倾心聚力，锐意创新，**培育一批特色产业集群和农业产业化联合体**。通过“一纵一横”全面推进农业全产业链建设，构建高效的特色产业体系。**纵向**拓展新的产业，贯通产加销，创造新供给；**横向**拓展新的功能，融合农文旅，培育新业态。坚持生态优先、绿色发展，在发展中保护、在保护中发展，让绿水青山长存，源源不断地创造出金山银山。

规划立足平山县实际，落实“全面乡村振兴”的部署，率先推

进农业特色产业全产业链、市场主体联盟、政产学研创新联盟的建设，因地制宜走出一条太行山区农业现代化发展之路。

## 二、规划概要

农业特色产业发展，要突出以**提高农业质量效益和竞争力为核心**，按照**延长产业链、完善供应链、提升价值链**的要求，抓住关键环节，集中资源力量，以**改革创新的思维和举措**，着力推动**科技农业、绿色农业、品牌农业、质量农业**落地见效，与**旅游农业、康养产业**结合，加快构建平山县**特色鲜明、规模开发、高端带动、集群发展**的农业新格局，加快推动传统农业向现代农业转变，为全面推进乡村振兴提供坚实的产业支撑。本规划的意图就是依据国家要求，按照乡村全面振兴的部署，遵循平山县的天时地利和传承，**选定特色优势农产品，划定发展与保护优势区域，制定促进发展的措施。**

特色产业是指以“特”制胜的产业，本质是“我”最擅长、具有比较优势的产业，是最有市场竞争力的产业。农业特色产业在平山农业经济中，占有重要地位。农林牧渔总产值中，约 3/4 来自果药杂、游牧渔等特色产业。

通过对平山县农业特色产业基本数据的分析和实体考察可以看出：平山农业特色产业紧紧围绕一河（滹沱河）十八沟（二级河流）两盆清水（岗南水库、黄壁庄水库）展开，已经形成较好的发展基础。但是，发展正处于**爬坡期**，也遇到并依然存在着不少困难。“盛名之下，其实难副”。

依据农业农村部发布的《关于加快农业全产业链培育发展的指导

意见》（2021年5月31日）要求，依据县域山川地势和产业基础，农业特色产业发展的定位是：一个中心拉动，三区同步建优，五特产业创精品，商--工--农联动保运营。最优架构是：三区五产35片区的空间布局，一核多点七厂八园的特色产业体系（简称“3535，1N78”）。充分发挥政府的作用，营造营商环境，激励市场主体创业。引导市场主体根据本地要素禀赋，选择适宜的产业，从而形成特色产业。

借鉴各市场主体建设和发展的经验，按照“十四五”的时代特征和市场导向，平山县特色农业产业建设的主要任务是：

（1）着力发展五大特色产业。以山地苹果、设施蔬菜（含食用菌）、道地中药材、现代畜牧水产业、生态休闲农业为特色主导产业，以优势区连片集群为重点、以农户及家庭农场为基本单元，整合各种经营主体，组织产业主体联盟；科技创新引导，以效益为中心，品牌和安全为手段，全力提升和改善生产条件，实现高质量发展。

（2）大力推进三产融合。加强加工仓储流通的二三产基础建设，以现代农业企业为龙头，以专业合作社、供销合作社、电商平台等流通体系为脉络，打通堵点难点，联通断点，畅通商品销路，组建星宿型产业联盟。内联，增加产能；外联，提高市场竞争力。

（3）强力优化运营机制。政府主导，市场引导，建立政产学研产业创新联盟，以信息化数字化为手段，科技创新为动力，提升产品市场竞争力。

设计了十项产业发展工程建设方案，支撑特色产业的发展落地实施：

- ①山地苹果产业优先发展工程；
- ②生态休闲农业巩固提升工程；
- ③绿色蔬菜应急高效发展工程；
- ④食用菌产业提升工程；
- ⑤中药材产业稳妥推进工程；
- ⑥现代畜牧水产业洁净发展工程；
- ⑦农产品加工产业体系完善工程；
- ⑧农业特色产业市场体系建设工程；
- ⑨信息化大数据融入工程；
- ⑩特色农产品品牌建设工程。

**提出四方面运营机制保障特色产业良性发展：**

- ①科技引领特色产业发展；
- ②培育强有力的经营主体；
- ③建立产业联盟协同运营机制；
- ④创新管理运行机制。

**提出十项保障措施：**

- ①用地保障政策；
- ②财政扶持政策；
- ③金融服务政策；
- ④科技创新政策；
- ⑤人才支撑政策；

⑥基础设施配套政策；

⑦加强组织领导；

⑧扩大宣传推广；

⑨倾力招商引资；

⑩强化督导考核。

### 三、规划范围

平山县全域。

### 四、规划期限

2021-2025 年。

### 五、规划依据

#### （一）法规依据

1. 《中华人民共和国乡村振兴促进法》（2021 年 4 月 29 日，中华人民共和国第十三届全国人民代表大会常务委员会第二十八次会议通过《中华人民共和国乡村振兴促进法》，自 2021 年 6 月 1 日起施行）

2. 《中华人民共和国民法典》（2020 年 5 月 28 日，十三届全国人大三次会议表决通过，自 2021 年 1 月 1 日起施行）

3. 《中华人民共和国土地管理法》（1986 年 6 月 25 日通过 2019 年 8 月 26 日第三次修正）

4. 《中华人民共和国土地管理法实施条例》（2021 年 7 月 2 日中华人民共和国国务院令 第 743 号第三次修订，2021 年 9 月 1 日施行）



5.《中华人民共和国环境保护法》(2014年4月24日修订,自2015年1月1日起施行)

6.《中华人民共和国电子商务法》(2018年8月31日十三届全国人大常委会第五次会议上表决通过)

7.《中华人民共和国食品安全法》(2009年2月28日通过 2015年4月24日修订)

8.《中华人民共和国食品安全法实施条例》(2009年7月20日发布,2019年10月修订,自2019年12月1日起施行)

## (二) 政策文件

1.《关于全面推进乡村振兴加快农业农村现代化的意见》(中共中央 国务院一号文件 2021年1月4日)

2.《关于落实发展新理念加快农业现代化实现全面小康目标的若干意见》(中共中央 国务院 2020年一号文件)

3.《关于坚持农业农村优先发展做好“三农”工作的若干意见》(中共中央 国务院 2019年一号文件)

4.《关于认真贯彻落实习近平总书记重要讲话精神全面推进乡村振兴加快农业农村现代化的实施意见》(河北省委省政府 2021年一号文件)

5.《关于加快农业全产业链培育发展的指导意见》(农业农村部 2021年5月31日发布),

6.《关于实施家庭农场培育计划的指导意见》(中央农办等11部

门和单位联合 2019 年 8 月 27 日)

7.《平山县国民经济和社会发展“十四五”规划和 2035 年远景目标纲要》

8.《平山县人民政府印发关于持续深化“四个农业”促进农业高质量发展行动方案（2021-2025 年）的通知》（〔2021〕40 号）

### （三）上位规划

1.《中华人民共和国国民经济和社会发展第十四个五年规划和 2035 年远景目标纲要》

2.《河北省国民经济和社会发展第十四个五年规划和二〇三五年远景目标纲要》

3.农业部《特色农产品区域布局规划（2013—2020 年）》

4.国家发展改革委、农业部、国家林业局联合印发《特色农产品优势区建设规划纲要》（2017 年 10 月）

5.《农业综合开发扶持农业优势特色产业促进农业产业化发展的指导意见》（财政部 2015 年 11 月 4 日）

6.《河北省人民政府印发关于持续深化“四个农业”促进农业高质量发展行动方案（2021-2025 年）的通知》（冀政字〔2021〕7 号）

7.《石家庄市人民政府印发关于持续深化“四个农业”促进农业高质量发展行动方案（2021-2025 年）的通知》（石政函〔2021〕26 号）

## 第二章 现实基础分析

### 一、概况

平山县地处河北省西部太行山区，属于滹沱河上游，辖区总面积2648km<sup>2</sup>。耕地面积62.3万亩，占国土面积的15.68%。辖12镇11乡717个行政村。户籍总人口499064人，常住人口42.33万人（石家庄市排名第13），人口城市化外流趋势明显。户籍人口密度约为159人/km<sup>2</sup>，各乡镇差异悬殊（37.5~653.8人/km<sup>2</sup>）。详见表2-1。

表 2-1 平山县政区面积和人口分布情况表（2020 年统计数字）

分区	乡镇名称	行政村	总户数	总人口	农村劳动力(人)		总面积 (平方公里)
		(个)	(户)	(人)	合计	其中： 一产	
合计		717	165025	499064	225465	137705	2648
中高山区	上观音堂乡	21	1954	5134	671	589	110.215
	营里乡	34	4393	11055	5198	3653	235.27
	蛟潭庄镇	32	3039	7731	2457	1883	149.07
	合河口乡	21	2269	5909	1439	1200	160.19
	小计	108	11655	29829	9765	7325	654.7
	占比	15.1%	7.1%	6.0%	4.3%	5.3%	24.7%
低山丘陵区	苏家庄乡	15	3288	9420	5874	4034	58.879
	寨北乡	20	4205	13362	8348	4408	106.73
	西柏坡镇	16	2489	7338	4038	2623	29.403
	古月镇	43	6470	19185	9906	6012	132.671
	北冶乡	39	5696	18261	8657	7331	206.45
	下口镇	20	3116	8839	3565	2315	120.75
	下槐镇	33	6072	17332	8880	5980	138.011
	孟家庄镇	22	2953	8357	4354	2689	104.011
	小觉镇	41	6693	18356	9269	5859	178.13
	杨家桥乡	28	3582	9430	4845	3089	137.78
	小计	277	44564	129880	67736	44340	1212.8
占比	38.6%	27.0%	26.0%	30.0%	32.2%	45.8%	
山麓平原区	东王坡乡	35	8366	24278	10300	9153	129.8
	平山镇	63	38704	121467	42337	17606	95.981
	东回舍镇	37	11949	38063	22417	14318	77.121
	温塘镇	43	7652	24305	13987	8952	96.58

大吾乡	23	8197	23967	8566	5030	41.783
南甸镇	37	8310	26642	13693	8744	64.13
上三汲乡	27	7819	24673	12185	7735	42.571
两河乡	23	7516	22665	8525	5509	46.43
岗南镇	44	10293	33295	15954	8993	96.292
小计	332	108806	339355	147964	86040	690.7
占比	46.3%	65.9%	68.0%	65.6%	62.5%	26.1%
县直						89.752

2020年全县生产总值248亿元，城乡居民人均可支配收入分别为34181元、11229元。脱贫攻坚圆满收官；建成全省首家扶贫产业孵化园；成功入列国家农业绿色发展先行区；建成省级美丽乡村172个；培育省市县各级现代农业园区33家、省级扶贫龙头企业11家。

2020年，农林牧渔总产值337824万元，农林牧渔业的结构比例是：27：19.7：36.2：3.1：14。

粮食作物播种面积34.5万亩，其中，夏粮（小麦）4.15万亩，秋粮（玉米等）30.4万亩；油料4.2万亩（含大豆）；棉花0.08万亩；特色农产品种植面积24万亩。

粮食总产量118473吨；蔬菜总产121322吨；干鲜果品产量23723吨，其中水果产量17059吨。详见表2-2、表2-3。

表 2-2 平山县农林（果）业发展分区统计表（2020 年统计数字）

分区 编号	乡镇名称	二、林地 实有面积	三、农林 牧渔总产 值	四、粮食作物			五、果品
				面积(亩)	亩产 (公斤 /亩)	总产(吨)	产量(吨)
	总计	2201280	337824	345538.0	342.9	118473.0	23723
中高 山区	上观音堂乡	151481	5708	3672.6	277.8	1020.1	1840
	营里乡	261047	7093	8216.5	375.3	3083.4	281
	蛟潭庄镇	191354	8608	4603.4	386.3	1778.5	66
	合河口乡	185638	6907	5384.0	322.5	1736.3	53
	<b>小计</b>	<b>789520</b>	<b>28316</b>	<b>21877</b>	<b>348</b>	<b>7618</b>	<b>2240</b>
	<b>占比</b>	<b>35.9%</b>	<b>8.4%</b>	<b>6.3%</b>	<b>101.6%</b>	<b>6.4%</b>	<b>9.4%</b>
低山 丘陵区	苏家庄乡	48232	8947	4457.3	277.8	1238.2	2907
	寨北乡	103859	8768	6927.2	375.5	2601.3	719
	西柏坡镇	33952	8145	1375.0	240.3	330.4	1912
	古月镇	151880	10650	7509.4	207.8	1560.6	323
	北冶乡	132676	10416	10561.5	261.7	2764.4	78
	下口镇	112187	7340	2959.4	313.2	926.8	878
	下槐镇	138542	17284	6753.9	247.5	1671.4	22
	孟家庄镇	127345	11361	4413.0	264.8	1168.7	2678
	小觉镇	147811	10069	8711.1	346.4	3017.6	18
	杨家桥乡	158876	6365	4876.3	279.9	1364.8	188
	<b>小计</b>	<b>1155360</b>	<b>99345</b>	<b>58544</b>	<b>284</b>	<b>16644</b>	<b>9723</b>
<b>占比</b>	<b>52.5%</b>	<b>29.4%</b>	<b>16.9%</b>	<b>82.9%</b>	<b>14.0%</b>	<b>41.0%</b>	
山麓 平原区	东王坡乡	41185	16768	30512.1	369.0	11258.7	170
	平山镇	20148	62538	67193.5	330.4	22200.7	23723
	东回舍镇	31771	18391	33943.0	386.9	13132.0	4332
	温塘镇	60472	24828	18166.7	327.5	5949.9	751
	大吾乡	14865	21181	23079.2	325.3	7507.3	299
	南甸镇	21776	18855	24704.5	371.3	9172.2	370
	上三汲乡	10403	16931	25466.0	379.6	9667.8	2862
	两河乡	12675	12821	25421.8	372.7	9475.7	1383
	岗南镇	43105	17850	16630.5	351.5	5846.1	1593
	<b>小计</b>	<b>256400</b>	<b>210163</b>	<b>265117</b>	<b>355</b>	<b>94210</b>	<b>35483</b>
	<b>占比</b>	<b>11.6%</b>	<b>62.2%</b>	<b>76.7%</b>	<b>103.6%</b>	<b>79.5%</b>	<b>149.6%</b>

表 2-3 平山县果品发展分区基本情况表（2020 年统计数字）

单位：吨

分区 编号	乡镇名称	果品产量	一、干果 产量	其中：	二、鲜 果产量	其中：	
				核桃		苹果	桃
	总计	23723	6664	6540	17059	10221	3953
中高 山区	上观音堂乡	18	8	8	10	0	0
	营里乡	66	33	33	33	23	0
	蛟潭庄镇	53	1	1	52	42	1
	合河口乡	0	0	0	0	0	0
	小计	<b>137</b>	<b>42</b>	<b>42</b>	<b>95</b>	<b>65</b>	<b>1</b>
	占比	<b>0.58%</b>	<b>0.63%</b>	<b>0.64%</b>	<b>0.56%</b>	<b>0.64%</b>	<b>0.03%</b>
低山 丘陵区	苏家庄乡	719	590	590	129	103	13
	寨北乡	1912	1198	1078	714	648	66
	西柏坡镇	323	2	2	321	235	71
	古月镇	78	11	11	67	45	12
	北冶乡	878	24	22	854	619	203
	下口镇	22	22	22	0	0	0
	下槐镇	2678	418	418	2260	110	42
	孟家庄镇	1840	371	371	1469	1469	0
	小觉镇	188	39	39	149	44	89
	杨家桥乡	281	198	198	83	37	0
	小计	<b>8919</b>	<b>2873</b>	<b>2751</b>	<b>6046</b>	<b>3310</b>	<b>496</b>
	占比	<b>37.60%</b>	<b>43.11%</b>	<b>42.06%</b>	<b>35.44%</b>	<b>32.38%</b>	<b>12.55%</b>
山麓 平原区	东王坡乡	1593	611	611	982	380	602
	平山镇	4332	1896	1896	2436	2255	91
	东回舍镇	751	179	179	572	371	31
	温塘镇	299	113	113	186	166	4
	大吾乡	370	186	186	184	24	6
	南甸镇	2862	450	450	2412	321	2091
	上三汲乡	1383	84	84	1299	1023	216
	两河乡	170	72	72	98	28	24
	岗南镇	2907	158	156	2749	2278	391
	小计	<b>14667</b>	<b>3749</b>	<b>3747</b>	<b>10918</b>	<b>6846</b>	<b>3456</b>
	占比	<b>61.83%</b>	<b>56.26%</b>	<b>57.29%</b>	<b>64.00%</b>	<b>66.98%</b>	<b>87.43%</b>

注：当前果品集中在山麓平原区和低山丘陵区，潜力在低山丘陵区。

设施蔬菜种植面积 2500 亩，主要种植基地有两河乡两河村、平山镇孟堡村、回舍镇南庄村、岗南镇南石殿村、大吾乡东沿兴村、小觉镇清水村、西柏坡镇北庄村和苏家庄乡上东峪村、树石村等。详见表 2-4。

表 2-4 平山县现有设施蔬菜基地情况表

乡镇	姓名	基地地址	基地名称	暖棚	冷棚	占地面积
				数量 (个)	数量 (个)	
小觉镇	王晓卫	清水村	平山清泉有机蔬菜专业合作社	14		50 亩
苏家庄乡	张杏	树石村	阁美农业观光园	10	4	50 亩
	徐俊贵	上东峪村	平山县兴峪农业科技开发有限公司	30		100 亩
岗南镇	李苏亮	南石殿村	平山县安健蔬菜专业合作社	20	78	150 亩
	王淑艳	尚家湾村	泓润生态园	5		20 亩
大吾乡	盖彦文	东沿兴村	平山县滹沱河蔬菜专业合作社	0	80	200 亩
三汲乡	赵长水	赵家岸村	平山县绿旺大葱专业合作社	0	10	50 亩
东回舍镇	王旭东	南庄村	平山县南庄寿康蔬菜专业合作社	23	6	100 亩
	宋喜皋	东庄村	平山县浩旭农场	10	10	60 亩
两河乡	王志军	两河村	平山县两河湾家庭农场	31		160 亩
	闫新伟	东李坡村	敬业农场	18		100 亩
	李金龙	两河村	河北怡金家庭农场	2	10	50 亩
合河口乡	边光亚	常峪村	云上太行蔬菜花卉农业产业园区	4	16	150 亩
平山镇	齐利莎	孟堡村	河北利鑫农业科技开发有限公司	36		200 亩
	齐四合	北庄头村	平山县四合家庭农场	6		5 亩
	王志华	胜佛村	德农农业科技示范园	9	29	60 亩
温塘镇	闫路	大米峪村	佳莹农业蔬菜基地	4		6 亩
西柏坡	王爱军	北庄村	智慧田园	6		20 亩

平山县食用菌发展已形成了国脉、盛滨、华耀、菌聚源等龙头企业，形成了从中高山到低山丘陵、平原不同气候条件下的生产基地，

生产的品种有木耳、香菇、平菇（含秀珍菇）等，食用菌出菇大棚达到 50 万平方米。培育了“田映绿”、“燕赵牧歌”等知名商标。其产品具有口感独特、清香鲜美、营养丰富等特点，取得了国家有机产品认证。

（1）平山黑木耳。平山县从高山到山麓平原，海拔层位悬殊，气候独特，空气清新，水质优良，具有长周期、分季节发展黑木耳生产的得天独厚的优势。全县黑木耳种植潜力可达到 5000 亩、产量可达到年产量 2500 吨。

（2）平山香菇。平山香菇体圆齐整，菌伞肥厚，盖面平滑，菌柄短而粗壮。产品通过了国家绿色食品 A 级认证。

畜禽年末存栏：牛 1.01 万头，生猪 7.52 万头，羊 6.91 万头。禽 422.0 万只。肉类总产量 16187 吨（其中猪肉 13249 吨，牛肉 1557 吨，羊肉 1373 吨）；禽蛋产量 15994 吨；奶类产量 7626 吨；水产品 5500 吨（在全省排位第 14 名）。详见表 2-5。



表 2-5 平山县畜牧养殖业发展分区统计表（2020 年统计数字）

分区 编号	乡镇名称	六、畜牧养殖							
		牛存 栏	牛出 栏	猪存 栏	猪出栏	羊存 栏	羊出 栏	家禽 存栏	家禽出 栏
	总计	100	89	752	1915	691	1025	42201	24168
中高 山区	上观音堂 乡	1	2	2	2	22	3	32	3
	营里乡	3	5	2	17	13	13	81	134
	蛟潭庄镇	2	0	5	11	13	5	73	95
	合河口乡	0	1.38	5	3	8	1	19	5
	小计	6	9	14	32	55	22	205	237
	占比	5.6%	9.7%	1.9%	1.7%	8.0%	2.2%	0.5%	1.0%
低山 丘陵 区	苏家庄乡	0	1	9	82	23	44	260	649
	寨北乡	4	0	26	22	26	5	280	17
	西柏坡镇	0	0	2	1	10	1	201	15
	古月镇	2	14	62	86	29	38	138	91
	北冶乡	2	2	30	37	44	29	309	48
	下口镇	1	0	7	14	7	4	60	62
	下槐镇	10	14	5	8	20	44	306	241
	孟家庄镇	0	0	3	5	12	47	6	3
	小觉镇	1	0	10	6	29	10	27	117
	杨家桥乡	0	0	3	7	23	33	203	5
	小计	20	31	158	268	223	256	1790	1248
占比	19.6%	35.3%	21.0%	14.0%	32.3%	25.0%	4.2%	5.2%	
山麓 平原 区	东王坡乡	7	7	120	418	77	68	10028	10785
	平山镇	6	2	57	104	52	65	1736	1788
	东回舍 镇	1	6	155	160	88	110	8816	3455
	温塘镇	2	6	28	237	28	170	2775	3309
	大吾乡	3	1	48	74	25	40	860	138
	南甸镇	5	10	42	366	37	226	10478	1426
	上三汲乡	25	5	26	57	25	18	636	124
	两河乡	21	12	49	149	26	33	1440	1489
	岗南镇	5	1	55	50	55	16	3436	169
	小计	75	49	580	1615	413	747	40205	22683
	占比	74.8%	55.5%	77.1%	84.3%	59.7%	72.9%	95.3%	93.9%

全县机耕面积占耕地的 43.6%。

有效灌溉面积占 64.4%。农机总动力 70 万千瓦，农村用电 1.56 亿度，化肥用量 5.14 万吨。

在全省率先实行“林长制”，完成造林 4.26 万亩，林地总面积保有 220.13 万亩，森林覆盖率达到 55.4%；尚有宜林地 12.15 万亩。具有明显的生态优势（估计生态服务功能价值在 48 亿元以上）。

全域旅游蓬勃发展，构建了 230 公里旅游大环线，西阜高速、天桂山旅游专线等建成通车，打造了 28 公里滹沱河生态走廊，红崖谷、黄金寨等一批景区景点建成开放，中山古城国家考古遗址公园立项建设，西柏坡红色游、李家庄乡村游入选全国典型案例。“十三五”时期共接待游客 6833 万人次，年均接待游客 1366 万人。入列“全国休闲农业和乡村旅游示范县”，成功创建“国家全域旅游示范区”。

## 二、自然地理特征

### （一）地形地势

自全省第二高峰驼梁山（海拔 2281 米）到黄壁庄水库（县域最低点，海拔 115 米），包括山麓平原、丘陵、低山、中山、亚高山五个地貌亚类。

### （二）河川水文

属海河子牙河水系之滹沱河水系。全县有流域面积 5 平方公里以上的河流 79 条，其中，二级河流 1 条、三级河流 19 条。有大型水库 2 座、中型水库 2 座、小型水库 63 座。全面健全了河长责任制。

### （三）土地利用

总称“八山一水一分田”。总面积中耕地 62.3 万亩（占 15.7%），水域 46 万亩（占 11.6%），山场 293 万亩（占 73.8%）。山林全面实行

了林长责任制。

#### （四）气候

属暖温带大陆性半湿润季风大陆性气候区。年均温 12 度，近 30 年平均降雨量 538mm。

#### （五）土壤与植被

土壤类型多样，基本属于褐土带褐土类型。植被类型属于暖温带针阔叶混交林带。

#### （六）交通

京昆高速（G5）和太行高速（西柏坡高速）在境内通过，平山县共有穿境的国道 2 条、省道 4 条、县道 6 条，通车里程 2799 km，通车道路网密度达到 1km/km<sup>2</sup>。

### 三、“十三五”期间发展现状

#### （一）取得的主要成绩

“十三五”以来，在县委、县政府的坚强领导下，以实施乡村振兴战略为总抓手，以农业供给侧结构性改革为主线，聚焦“四个农业”，山地苹果、设施蔬菜、食用菌、中药材、畜牧水产、休闲农业等农业特色产业取得长足发展，成效显著。

##### 1.面积有所增加

“十三五”末，全县发展特色种植 24 万亩。其中，水果 2.8 万亩、蔬菜瓜果 3.4 万亩（其中蔬菜 33885 亩，瓜类 360 亩），设施蔬菜（含食用菌 200 万平方米）0.3 万亩、中药材 1.5 万亩、花椒 2.7 万亩、核

桃 12.3 万亩。另有杂交油菜 0.8 万亩、脱毒薯 1.2 万亩、玉米制种 1 万亩、小杂粮种植 3 万亩（其中谷子 14310 亩）。

## 2.品牌不断提升

近年来，有组织、有计划地开展了区域品牌和农产品品牌的创建工作。培育了“老区人”香谷米、“进学”香菇、“田映绿”黑木耳等诸多知名商标。“老区人”绿色小杂粮、“红地根”绿色食品、“元坊”苹果、“南策城”中华寿桃等获得河北省著名商标，全县有机认证产品 16 个，“平山绵核桃” “平山苹果” “平山连翘” “平山黄芩” “平山黑木耳” 获评国家地理标志证明商标。

## 3.特色产业优势初步形成

平山县是传统的特色农业产业重点区。排在粮棉油之后的菜、果、药、杂等特色产业齐全，都是农民自然经济下谋生存的自给性产业。

经过历史演变，当前主要的优势特色产业是：

①基地型连片生产的水果（苹果、桃）、中药材（金银花、药菊）、冷水鱼。

②现代装备下的设施园区，包括蔬菜、水果和花卉。

③龙头企业拉动的专用蔬菜、食用菌。

④销售加工带动的普惠型满天星分散生产的花椒、核桃、杂粮、马铃薯、养蜂等产业。

特色农产品优势区**串珠成链、集群连片**的局面正在形成。

## 4.经营主体点状分布

经过农业产业体制的多年变革，初步形成了园区、龙头、合作社、

家庭农场四类新型经营主体，正在引领全县特色产业的发展。

①现代农业园区。共有省市县三级园区 33 个（省级 2 个，市级 10 个，县级 21 个）。

②农业龙头企业。经认定的龙头企业 31 家，其中：省级 4 家，市级 27 家。

③农业专业合作社。已建立专业合作社 1177 家，列入省市级示范社 46 家。

④家庭农场。已建立家庭农场 384 家，列入省市级示范农场 52 家。

## （二）存在的短板与发展瓶颈

### 1.经营主体带动能力不强

产业发展整体处于传统分散经营管理模式，产出效益偏低。大型龙头企业、有实力的专业合作社数量偏少，带动作用不明显。产业相关主体之间尚未建立有效的利益分配与合作机制，产加销一体化的产业发展格局尚未完全形成。

### 2.产业链条不完善

农产品加工业滞后，一产发展较快，二、三产业跟进不足，一二三产业发展失衡的问题较为突出，农产品以鲜品销售为主，精深加工产品少，附加值不高，形不成具有吸引力的农业特色商品和礼品。

### 3.科技引领性不够

农业科技在平山落地转化力量不足，农业经营主体普遍存在着专业技术人员数量不足，经济实力差、自主研发能力弱，科技贡献率不

高等问题。

#### 4.群众积极性不高

“政府热、农户冷”现象依然存在，农业特色产业高质量发展的理念和做法没有深入到农业生产者和经营者当中，农民对特色产业发展的认识不到位，行动跟不上要求。

#### 5.缺乏创新性人才

城镇化进程中，农村人才被城市大量虹吸，农村人才流失严重；农村人口老龄化严重，致使发展产业劳动力不足，缺乏创新性、引领性人才。

### 四、SWOT 分析与战略选择

在迎接建党七十年之际，党中央 2021 年一号文件，响亮地提出了全面乡村振兴、保障农民持续增收的要求。农业特色产业的发展是适应当前社会消费需求、世界经济一体化和全球农业市场细分的必然结果。

农业特色产业是以“特”制胜的产业，是一个地区长期发展过程中积淀、成型的一种或几种特有的资源、文化、技术、管理、环境、人才等方面的优势，从而形成的具有国际、本国或本地区特色，具有核心市场竞争力的产业或产业集群。农业特色产业的本质是“我”最擅长的经济，是具有比较优势的产业，是区域内独特的农业名优产品转化为特色商品的现代农业。

#### （一）SWOT 分析

农业特色产业在平山县的农业农村经济中，占有重要地位。如前所述，平山县粮棉油以外的特色产业产值占农林牧渔产值的 75%；农林牧渔就业人员占全县就业人员的 64%；农村人均可支配收入只有城市人均收入的 32.8%，在省内排名序次为第 140 名。

平山县农业人口众多，各乡镇差异悬殊，从 37.5 人/km<sup>2</sup> 到 653.8 人/km<sup>2</sup>，总体是西部山区乡镇人口稀疏，人口密度只有 37~89 人/平方公里；但是，人均农林牧渔产值比东部乡镇高 28%。

在经济循环将以内循环为主体、效益和质量将在“双碳”路径下实现全面提升、城市化率到达 75%~80%的天花板、大量农村人口进城趋势会放慢的新时代，发展特色产业非常重要。

以上分析看出，平山县依靠发展农业特色产业持续增加农民收入，实现乡村振兴，具有很大的潜力，任重而道远。

基于上述理念，平山县农业特色产业发展的 SWOT 分析如表 2-6:

表 2-6 平山县农业特色产业发展的 SWOT 分析表

<p>内部动力</p> <p>外部动力</p>	<p><b>1.优势 (strengths)</b></p> <p>(1) 平山是革命圣地,有良好的革命传统;从平山走出的人才和到平山学习的宾客开辟了广阔的特色农产品消费市场。</p> <p>(2) 山大林深,八山一水一分田,生态类型多样,有发展农业特色产业的优越条件。</p> <p>(3) 位于石家庄近邻,交通便利,有农产品入市的区位优势 and 经营条件。</p>	<p><b>2.劣势 (weaknesses)</b></p> <p>(1) 平山地貌类型多样,农业特色产业分散,不便发挥机械化高效生产力;</p> <p>(2) 东西部发展极不平衡;如合河口乡人口密度 37.5,人均粮食 190 公斤、农林牧渔产值 0.86 万元,就业人均产值 4.78 万元。而三汲乡分别为 583.6, 400, 0.52, 1.68。</p> <p>(3) 农业从业人口骤减,农业特色产业的劳动者以老人和妇女为主。</p>
	<p><b>3.机会 (opportunities)</b></p> <p>(1) 全面脱贫攻坚收官,全面乡村振兴对产业发展提出了更高的要求,给予了优厚的政策支持;</p> <p>(2) 国家进入中等收入时代,城乡居民消费水平提高,市场容量剧增,消费需求越来越迫切。</p>	<p><b>SO 策略选择</b></p> <p>充分利用资源条件、良好的产业基础,抓住乡村振兴的机遇和优惠政策,大力发展农业特色产业。</p>
<p><b>4.挑战 (threats)</b></p> <p>(1) 农业园区、龙头企业由初成期进入爬坡期,对技术、资本等的要求紧迫。</p> <p>(2) 农业供给侧结构性改革进程不适应市场变化,对接能力薄弱,分散的农产品缺乏入市的竞争力。</p>	<p><b>ST 策略选择</b></p> <p>招商引资,发挥龙头企业的引领作用,以品牌、安全为手段,以提高市场竞争力为目标,促进农业特色产业发展。</p>	<p><b>WT 策略选择</b></p> <p>创新机制,政产学研结合,促进产业主体联合,构建创新联盟,创新业态和产品供给能力,提高科技创新和抗逆能力。</p>

可见,平山县发展农业特色产业,优势与劣势并存,机会与挑战同在,必须进行战略选择。

## (二) 发展战略

### 1.超越战略

充分利用资源条件、良好的产业基础,抓住乡村振兴的机遇和优



惠政策，多措并举，以超越式思维发展农业特色产业。

## 2.跟进战略

招商引资，发挥龙头企业的引领作用，以品牌、安全为手段，以提高市场竞争力为目标，紧密跟进，促进农业特色产业发展。

## 3.转型战略

规避人力资源不足和人力成本升高的风险，依靠机械化、规模化提高效率，降低成本，增加效益；实施一二三产业融合发展策略，由一产带动型向二、三产业拉动型转变，通过农产品加工升值，品牌化销售，提升农产品附加值。

## 4.协同战略

创新机制，政产学研结合，促进产业主体联合，构建创新联盟，创新业态和产品供给能力，提高科技创新和抗逆能力。

## 第三章 指导思想与发展目标

### 一、指导思想

牢固树立**创新、协调、绿色、开放、共享**的发展理念，认真落实党中央、国务院决策部署，坚持市场导向和绿色发展，推动农业供给侧结构性改革。以区域资源禀赋和产业比较优势为基础，强化技术支撑，改进基础设施，完善标准体系，加强品牌建设和市场主体培育，打造一批**特色鲜明、优势聚集、产业融合、历史文化厚重、市场竞争力强的特色农产品优势区**；以经济效益为中心，以农民增收为目标，促进农业特色产业**做大做强**，提高特色农产品的**供给数量、质量和市场竞争力**；通过建立**农民合理分享二三产业增益**的长效机制，辐射带动农民持续增收。使平山县成为太行山区依靠发展农业特色产业促进乡村全面振兴的典范。

### 二、基本原则

#### （一）坚持全县一盘棋原则

从县域经济层面出发，统筹规划，改革创新，系统思维，打破要素瓶颈制约和体制机制障碍，把县域分散型、不均衡的特色产业整体化，激发融合发展活力。集中力量办大事，统筹推进产业发展的基础高级化和产业链现代化。

#### （二）坚持因地制宜原则

立足资源依托，统筹“一河十八沟”资源优势，优化要素配置，

分类指导，探索不同区片、不同产业融合模式。审慎确定特色产品和发展目标，既讲人定胜天，也讲天人合一，形成与资源环境承载力相适应的产业体系。

### （三）坚持市场导向原则

市场引导，消费引领，高端发展。加强从农户到市场的精准调度，畅通价值流、物质流。以市场为导向，挖掘农业**食品保障、生态涵养、休闲体验、文化传承**等多种功能，**联农带农**，提升生产、生活、生态等**多元价值**，推动农业价值链向中高端跃升。

### （四）坚持规模适度原则

尊重客观规律，科学确定经营规模，规划先行，分区连片成体系发展，发挥聚集效应，提高总体效益。立足山区的特点，通过专业合作、土地股份合作、土地租赁等形式实现适度规模经营引导农业特色产业集聚发展

### （五）坚持科技创新原则

坚持创新发展，创新产品、业态和模式。围绕产业链部署创新链，精准设计实施方案，打好关键核心技术攻坚战。围绕创新链配置资金链、资源链，增强绿色优质农产品供给能力；引进培育核心关键人才，建立“产学研用”创新机制，增强特色优势产业发展新动能，促进技术创新、产品创新、模式创新和管理创新。

### （六）坚持生态文明原则

坚持生态优先，保护产地环境，提升生态服务功能，全面发挥和提升生态支撑区功能。节约土地，充分发挥土地的生态和生产功能；坚持和完善农村基本经营制度，坚守生态、耕地、城建三条红线，提高农业综合生产能力，确保生态安全。

### 三、基本定位

平山县农业特色产业发展的基本定位是：一个中心拉动，三区同步建优，五特色产业创精品，商--工--农联动保运营。促进特色农业产业的整合、提升，产品提质、经营主体增效、农业增产，农民增收。

商为1，工为2，农为3，商业拉动工业，带动农业，促动五大特色产业在“三区”按照标准化生产、精品化包装、品牌化销售，实现价值倍增。

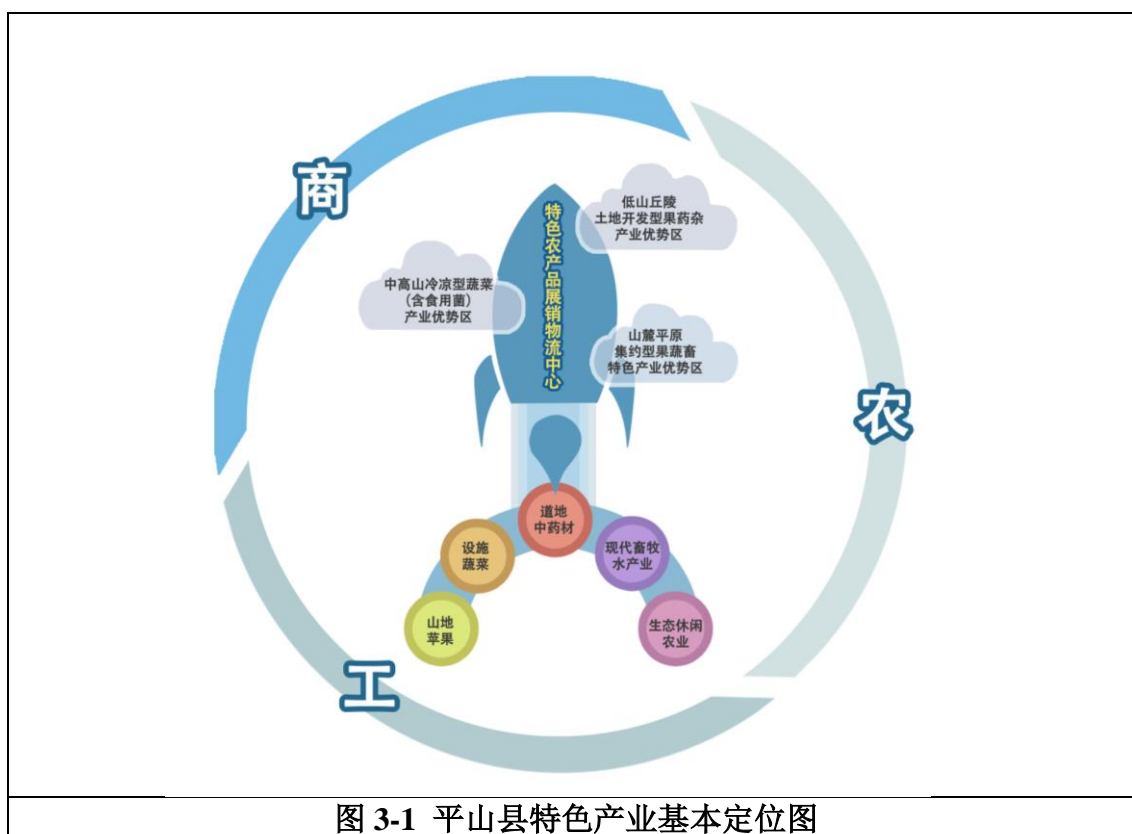


图 3-1 平山县特色产业基本定位图

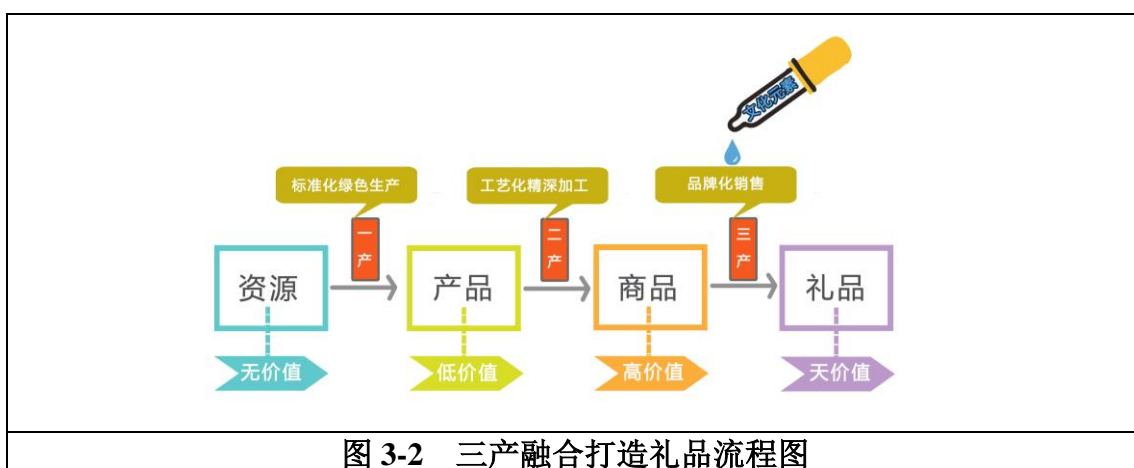
## 四、发展思路

### 1.特色农产品的价值体现

三产融合，打造礼品。

农业特色产业发展的精髓是：让特殊气候环境条件下的平山农产品走出平山，走出河北，走向首都，销往全国，实现价格的提升和价值最佳化。

资源生产品，产品变商品，商品升礼品。利用平山县风景秀丽、水质优良、大气清洁、土壤干净等得天独厚的自然资源，利用这些看似无经济价值的自然资源，生产出具有平山地域特色的农产品（销售价格较低），期间实施标准化绿色生产，工艺化精深加工，使其发展为高价值的商品，再通过规模化运营，赋予文化的内涵，品牌化销售，跃升为富有平山符号的老区人天价值礼品。通过农产品蝶变礼品的过程，将有限的土地上产出的特色产品价值呈几何级数增加。



### 2.平山农业特色产业提质的路径

五头五尾，首尾相接。

（1）粮（果、药、畜）字头食字尾：产品角度来说，从生产平山特色的粮（果、药、畜）产品开始，将生产的农林牧产品，通过初加工或深加工变成食品，以绿色食品的形式走向市场，在带动县内就业有同时，大幅度提高特色农产品的附加值。

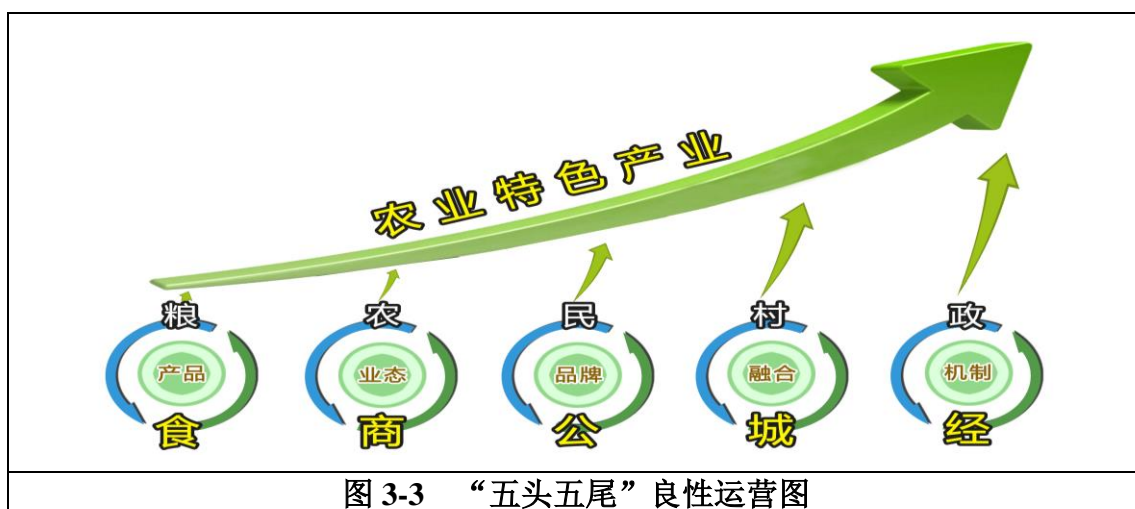
（2）农字头商字尾：业态角度来说，农田生产是第一产业，是一切的基础，走出种原粮卖原粮的低价值环境怪圈，走独、特、新的产品工业化深加工道路，再通过营销方法，打造成品牌化商品，以商业营销来带动一产，从而拉动平山县特色产业发展。

（3）民字头公字尾：品牌角度来说，平山县土特农产品繁多，经营主体数目大，每一家都有影响力不同的招牌和商标，立足一些影响力实较大的品牌，通过统一组织，顶层设计，全力打造，形成一批具有鲜明平山特色的区域公用品种和商标，抱团发展，共享品牌。

（4）村字头城字尾：融合角度来说，平山县特色产业涉及千村万户，生产的基地在农村，在山野，而产出的农产品重点是满足城市中高端居民需求。一方面用标准化的乡村基地吸引城里人来观光、来消费、来购买，另一方面要在城市建立平山山货独立销售网点，让城市人充分了解平山特色农产品的优势和品质。通过城市人下乡和农产品进城，实现城乡融合。

（5）政字头经字尾：机制角度来说，政府搭台，企业唱戏。凸显政府的政策引领和服务功能，引导龙头企业、农民专业合作社、家庭农场等新型经营主体，投资和参与平山县农业特色产业发展的各类项目，发挥其建设主体作用。

(6) 首尾呼应，无缝对接：每一个关键词都是先有头，后有尾，但尾的作用更大于头，以头牵动尾，以尾反促头，首尾呼应，环环相扣，实现无缝对接。同时，产品、业态、品牌、融合、机制五个方面有机联系，相互作用，互为动力，全面促进平山县农业特色产业高质量发展。



## 五、发展目标

依据区域内整体资源优势及特点，突出地域特色，围绕市场需求，坚持以科技为先导，以农村产业链为主体，高效配置各种生产要素，形成规模适度、特色突出、效益良好和产品具有较强市场竞争力的非均衡农业生产体系。

### (一) 产业结构进一步优化

“十四五”期间，一产增加值年均增长 8%。全县粮食产量保持在 2.5 亿斤以上，畜牧、蔬菜、果品三大产业产值占比明显提高，一二三产深度融合，农业质量效益和竞争力明显提升。乡村休闲旅游年接待游客 300 万人次以上，农旅结合综合收入超过 3 亿元以上。

## （二）科技支撑能力全面加强

到 2025 年，基本形成体系完善、创新能力强的农业科技服务网络。省级创新驿站发展到 3~5 个，科技服务体系贯通县乡村三级，实现特色优势产业科技服务全覆盖；特色优势产业种苗（含种畜种禽）育一繁一推取得重大进展，覆盖率达到 98% 以上；智能装备水平提升，耕一种一收的综合机械化水平提高到 90%，特色作物机械化薄弱环节实现重点突破。

## （三）绿色生产方式基本形成

到 2025 年，农业灌溉用水量进一步降低，化肥、农药施用量保持零增长。畜禽粪污综合利用率 95% 以上，粪污、秸秆基本实现综合利用，农膜基本实现回收。

## （四）品牌竞争力显著提升

到 2025 年，基本形成农产品品牌、区域公用品牌和企业品牌“三位一体”品牌体系，功能升级的农产品批发市场体系，高效便捷的农产品冷链物流体系和深度通达的农村电商服务体系。重点打造 1 个区域公用品牌、1 个企业品牌、2 个高端产品品牌。

## （五）农产品质量大幅提高

到 2025 年，农业标准体系趋于完善，产品质量档次明显提升，“从农田到餐桌”全程追溯机制有效落实。全县主要农业生产过程标准化覆盖率提升到 80% 以上，“两品一标”产品达到 30 个以上，农产品检测总体合格率保持在 98% 以上。



## 六、建设内容

### （一）建设标准化特色产品生产基地

按交通和政区条件，连片集群发展，扩大基地规模。按产业特征，确定生产条件的改善计划，创新标准化的生产技术，构建全程机械化的机具体系，提升一产种养基地的生产能力和效益。

以家庭农场为基本单元（范例），政府补助、家庭自主，推进“万元田”活动。筛选制定以家庭农场和农户为动力源的政策激励政策和机制，加快高标准特色产业基地的建设。

### （二）认定提升一批龙头企业

农业产业龙头企业绝大多数是**小微企业**。要建立专项支持资金，大力支持特色产业龙头企业的发展，支持建设特色农产品加工基地、仓储物流体系。并大力推进产业联盟，推动全产业链良性运行。

### （三）政产学研结合，建立科技创新联盟

特色产业发展的内在动力是科技创新。大力引进教科单位和高技术人才，设立专项基金，以科技联盟方式，进行关键技术的攻关创新（例如种子、农机农艺结合技术与装备等），建立商品为核心的特色产业科技支撑体系。

### （四）市场为导向，加强品牌建设

以企业为龙头，市场为导向，加强品牌建设，尤其是加强区域红色基因品牌（西柏坡等）、历史文化基因品牌（如中山古国等）建设。园区示范，家庭推广，完善质量控制体系和质量追溯体系。

### （五）建立县级特色农产品展销物流中心

招商引资，建设《现代农产品加工物流商贸产业园区》、《西柏坡技术服务中心》；以供销社改革为撬动力，联合既有农业特色产品销售主体（如 365 好乡亲及电商平台）等，建立一核多点的特色农产品收购销售物流中心与市场营销体系。充分发挥红色基地的优势，提高市场竞争力。

## 第四章 产业结构与空间布局

人口和劳动力涌向城市的趋势正在彻底改变农业。农业特色产业是现代社会的“小秋收”经济，是稳定农村、振兴乡村的重要方面。城乡交融趋势下的平山县农业特色产业的劳动结构、产品形态和生产方式正在更趋向家庭为基础的“公司+合作社+农户”农业经济模式。

在山林占主导地位、承担京津冀生态支撑功能的平山县，在坚守三条红线、遏制农田“非农化”“非粮化”的大背景下，农业特色产业的发展就要实施“让出大道，占领两厢”战略，落实以特色产业加工与集散基地建设为核心的发展计划，推动产业基地和园区上台阶，带动普惠型农产品（花椒、核桃等）的增产、增值、增效，为乡村振兴走出“一方水土养一方人”的太行山典型道路。

按照国家“特色产业优势区分级创建、分级认定、分级管理”的办法，因地制宜，因品施策，突出特色农产品产能建设，突出“特优区”创建。

从山川地理态势出发，按沟域经济规律，平山县特色产业架构是：三个优势区、五大优势特色产业、35个集群片区的空间布局，一核、多点、七厂、八园的产业发展体系，简称“3535、1N78”产业架构。

### 一、三区五产 35 片区的生产空间布局

#### （一）三个特色产业发展优势区

全县划分为三个特色产业优势区。

### **1.中高山冷凉型蔬菜（含食用菌）产业优势区**

该区是指县域西北部海拔高度 600 米—1000 米的中山高山区。包括合河口乡全部及营里乡、蛟潭庄乡、上观音堂乡的大部。四个乡镇的总面积 654.7 平方公里，占全县 24.7%；人口 29829 人，占全县的 6.0%。森林覆被率 87.43%。

发展定位是：发展生态适应性种植，用较低的投入赢得较高的效益。

产业以冷凉型蔬菜花卉为主，包括药食同源的百合、越夏错季蔬菜（大棚番茄、露地豆角等）、食用菌（包括大棚和林下），配属倒茬轮作优质高山马铃薯。

### **2.低山丘陵土地开发型果药杂产业优势区**

包括中部低山丘陵区 10 个乡镇：杨家桥乡、小觉镇、孟家庄镇、西柏坡镇、北冶乡、下口镇、下槐镇、古月镇、苏家庄乡、寨北乡。面积 1212.8 平方公里，占全县 45.8%；人口 129880 人，占全县的 26.0%。森林覆被率 63.51%。

发展定位是：荒山荒地的开发，以土地开发赢得生产规模的扩张。

产业以苹果为主，以及现代农业园区采摘园的寿桃、樱桃、葡萄，设施园艺（含错季和异地果蔬）。努力挖掘道地药材（连翘、黄芩等）的产能，适当种植金银花、药菊等药食同源中药材。以商促工，带动花椒、核桃、蜜蜂等普惠型农产品的发展。

### **3.山麓平原集约型果蔬畜特色产业优势区**

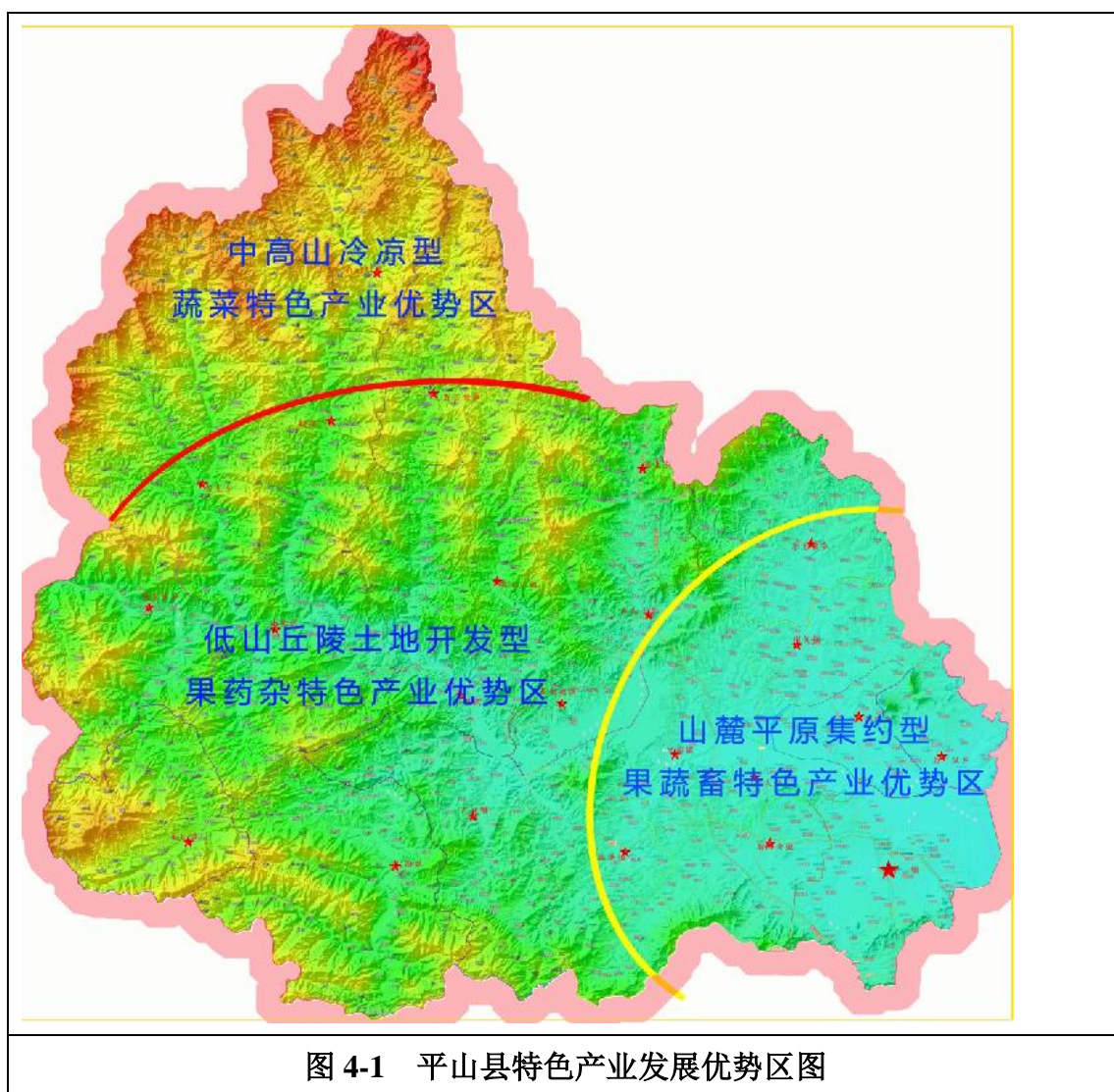
该区是指东部山麓平原区 9 乡镇：岗南镇、大吾乡、温塘镇、东

回舍镇、东王坡乡、南甸镇、上三汲乡、两河乡、平山镇，总面积 780.4 平方公里（含县直属区），占全县 29.5%；人口 339355 人，占全县的 68.0%。森林覆被率 24.75%。

发展定位是：集约型经营，以提高经济增长质量和经济效益为中心，依靠生产要素的优化组合和技术进步，提高农业特色产业效益。

发展以高效园区、三产融合为主要形式的旅游农业、康养农业等特色产​​业。例如设施果蔬（草莓、蔬菜、水果）、露地蔬菜。以及高效洁净现代畜牧业（奶牛、蛋鸡、生猪）。

“三区”布局详见图 4-1。



## （二）五个优势特色产业及 35 个集群片区

平山县的特色农产品多种多样，涉及小农自给经济的方方面面，涵盖城市需求的多种消费品。依据现有规模、发展潜力和市场需求、生态承载力，“十四五”集中发展山地苹果、设施蔬菜（含食用菌）、道地中药材、现代畜牧水产业、生态休闲农业五大优势特色产业。

### 1.山地苹果产业

适宜的海拔高度和山地生态环境注定了平山县是优质苹果产地。多次获得金奖的元坊苹果是代表产品。

在现有苹果种植 1.5 万亩的基础上，利用好低山及丘陵区低价值或未利用的土地潜力，拓展苹果的土地空间，到“十四五”末发展到 3 万亩，产量达到 6 万吨，品质达到中高端礼品化要求，产值达到 4.8 亿元，预期达到农业总产值（预期 2025 年农林牧渔总产值年增 5%，由 33.8 亿增加到 43.1 亿）的 **11.1%**。

#### 重点分布在 6 个精品片区：详见图 4-2

- ①孟家庄镇元坊苹果片区，面积发展到 3000 亩；
- ②岗南镇一坡苹果片区，面积发展到 2000 亩；
- ③北冶乡恶石土岭苹果片区，面积发展到 5000 亩；
- ④蛟潭庄镇拦道石苹果片区，面积发展到 500 亩；
- ⑤三汲乡单杨村苹果片区，面积发展到 500 亩；
- ⑥平山镇南山坡苹果片区，面积发展到 1000 亩。



## 2.设施蔬菜（食用菌）产业

蔬菜产业包括设施蔬菜、露地蔬菜、食用菌、药食同源健康蔬菜，依托平山县蔬菜育苗中心，推动蔬菜向设施化、精品化、产业化方向发展，主要是稳定面积、提高质量、提升品牌、增加效益。

在目前 3.39 万亩蔬菜的基础上，适当扩大设施蔬菜的面积，优化结构，增强设施基地综合生产和应急保障能力，“十四五”末，设施蔬菜面积达到 1 万亩。其中：高山冷凉区越夏错峰蔬菜以合河口、营里为主要区域向周边辐射，设施蔬菜面积达到 0.2 万亩；低山丘陵与山麓平原区以平山镇、东回舍镇、三汲乡、两河乡、大吾乡、苏家

庄乡等 6 个乡镇为重点，向周边辐射，达到 0.8 万亩。到 2025 年，蔬菜年产值达到 4 亿元，占农林牧渔总产值的 9.2%。

食用菌产业综合考虑全县地形气候、资源禀赋、发展目标和现状条件，依托食用菌菌种和菌棒中心项目和食用菌产业集群项目，以木耳、平菇（如秀珍菇）、香菇为主要品种，围绕周年生产、天天产菇、产业融合，构建“一镇三区”的空间布局。“十四五”末达到 0.3 万亩以上。

一镇：菌业小镇。即以岗南镇制菌中心为核心规划建设食用菌科研示范中心，进行食用菌良种繁育、菌棒一体化制作、多品种示范栽培、精深加工等科研示范。

三区：深山优品生产区、浅山错季生产区、平原周年生产区。

到 2025 年，食用菌种植面积达到 3000 亩，鲜菇年产量达到 3 万吨，年产值 1.5 亿元，占县农林牧渔总产值的 3.4%。

**重点分布在 9 个集群片区：详见图 4-3**

- ①合河口乡云上太行冷凉百合蔬菜片区，面积发展到 500 亩；
- ②营里乡黑山关高山有机蔬菜片区，面积发展到 300 亩；
- ③三汲乡盛滨食用菌片区，巩固提升 200 亩；
- ④大吾乡西小齐食用菌片区，巩固提升 100 亩；
- ⑤营里乡营里食用菌片区，巩固提升 100 亩；
- ⑥合河口乡王家坪食用菌片区，巩固提升 100 亩；
- ⑦西柏坡镇北庄设施蔬菜片区，新发展面积 300 亩；
- ⑧两河乡高端设施蔬菜片区，发展到 1000 亩；
- ⑨东回舍镇高端设施蔬菜片区，发展到 1000 亩。





### 3.道地中药材产业

以平山县道地药材连翘、黄芩、黄芪、柴胡、枣仁为主要品种，辅助发展近年来市场需求较热的金银花、百合和药菊等。重视中药材的生态功能，抓好道地野生药材基地的养护、提升、改造（如酸枣林、连翘林），适时采摘，在发展中保护、在保护中发展，经济效益、社会效益和生态效益三方兼顾。

一是建设规模化标准化示范基地；二是加快发展中药材加工业，延伸产业链条；三是用足用好“平山连翘”“平山黄芩”地标品牌；

四是优化经营体系，完善利益联结机制。加快推行“企业+基地+合作社+农户”的发展模式，吸纳带动广大农户积极参与中药材种植与产业化发展，助推农户增产增收。

除抓好漫山遍野的道地中药材的采摘、收购加工外，“十四五”末，将中药材栽培品种发展到3万亩，产值达到1.3亿元，占县农林牧渔总产值的3%。

**重点分成在5个集群片区：（详见图4-4）**

- ①平山镇东岗上、温塘镇北红岸寨药菊片区，面积800亩；
- ②古月镇古月村酸枣片区，面积1000亩；
- ③宅北乡石古洞金银花片区，面积300亩；
- ④岗南镇史家沟连翘片区，面积3000亩；
- ⑤下口镇麻池连翘片区，面积5000亩。



#### 4.现代畜牧水产产业

从现代畜牧兽医科学技术和装备及经营理念出发，建设基础设施完善、营销体系健全、管理科学、资源节约、环境友好、质量安全的现代畜牧水产体系，实现布局区域化、养殖规模化、品种良种化、生产标准化、经营产业化、商品市场化、服务社会化，达到优质、生态、高产、高效的目标。

在现有生猪养殖、蛋鸡养殖以及传统的太行鸡养殖规模的基础上，按区域化布局、设施化舍饲，发展以君乐宝为龙头的奶牛养殖以

及“五丰”蛋鸡养殖、生猪养殖、异地羊育肥，强化科技引领，延长产业链条，提升产品质量。到 2025 年，畜牧产值达到 15.9 亿元，比 2020 年提高 30%，水产渔业 1.06 亿元，比 2020 年提高 0.9%，合计 17 亿元，占到预测农林牧渔总产值 43.1 亿元的 39.4%。

**重点分布在 4 个集群片区：（详见图 4-5）**

- ①寨北乡生猪养殖片区；
- ②三汲乡林山奶牛养殖片区；
- ③南甸镇五丰蛋鸡养殖片区；
- ④北冶乡险溢河冷水鱼养殖片区。



图 4-5 现代畜牧水产产业布局图

## 5.生态休闲农业

现代农业不仅具有**生产性功能**，还具有改善生态环境质量，为人们提供**观光、休闲、度假、康养的生活性功能**。生态休闲农业（含**观光、休闲、康养农业**）正在成为一个新的**特色产业门类**。

平山县自然和人文旅游资源十分丰富，其资源特点可归纳为“**红、绿、古、温**”等特点，**红**，即**红色革命**；**绿**，即**绿色生态**；**古**，即**古迹历史**；**温**，即**温泉汤治**，这些优势资源推动了平山县的休闲旅游农业成为农业发展中的一项新生的重要产业。通过合理的规划、设计、

施工，建立起集农业生产、生态、生活于一体的农业区域，配置优势的农业生产条件，带动优势农产品的生产。不仅改变生产条件，走向现代化模式，而且，依靠旅游观光，将农业成为游客体验的主要景点，使农产品成为游客现场享用与购买回家的伴手礼品，创造出更高的经济价值。单位面积的产值达到纯种植业的 3 倍。

“十四五”期间，平山县生态休闲农业通过“产品优质增值、生产高效高产增值、品牌增值、服务增值、加工增值”等手段，按红色平山、生态平山的旅游客源，增加农旅环节，创新周末“1.5”、“2.5”休闲观光模式，旅游增值在 50% 以上。

对现有三产融合旅游园区，进行整合再提升，到 2025 年，生态休闲农业总收入达到 8.6 亿元，占农林牧渔总产值的 20%。

#### **重点分布在 11 个集群片区：（详见图 4-6）**

- ①岗南镇生态休闲农业片区（泓润生态园、李家庄、玫瑰园）；
- ②下槐镇生态休闲农业片区（南文都、柏盛葡萄园）；
- ③东王坡乡生态休闲农业片区（东生胜景生态园）；
- ④合河口乡生态休闲农业片区（云上太行农业园）；
- ⑤苏家庄乡生态休闲农业片区（兴峪农业园）；
- ⑥温塘生态休闲农业片区（国御桃源康养小镇）；
- ⑦南甸镇生态休闲农业片区（南策城中华寿桃）；
- ⑧平山镇东方巨龟苑生态休闲农业片区（东方巨龟苑）；
- ⑨西柏坡镇北庄生态休闲农业片区（北庄半岛、幸福果园、智慧田园）；

⑩东回舍镇生态休闲农业片区（西苏庄百果峪樱桃采摘园）；

⑪平山镇德农生态休闲农业片区（樱桃、草莓采摘园）。

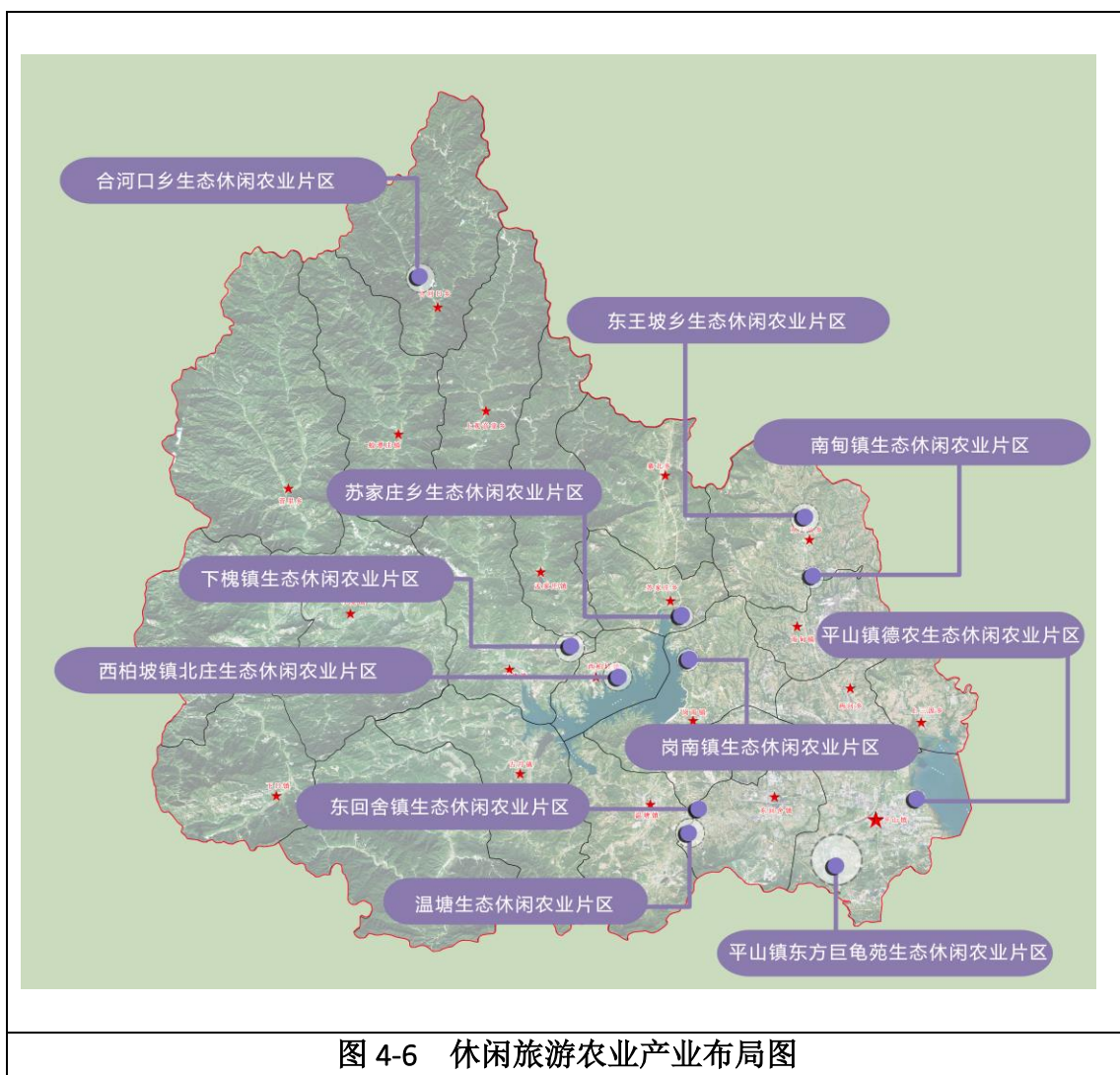
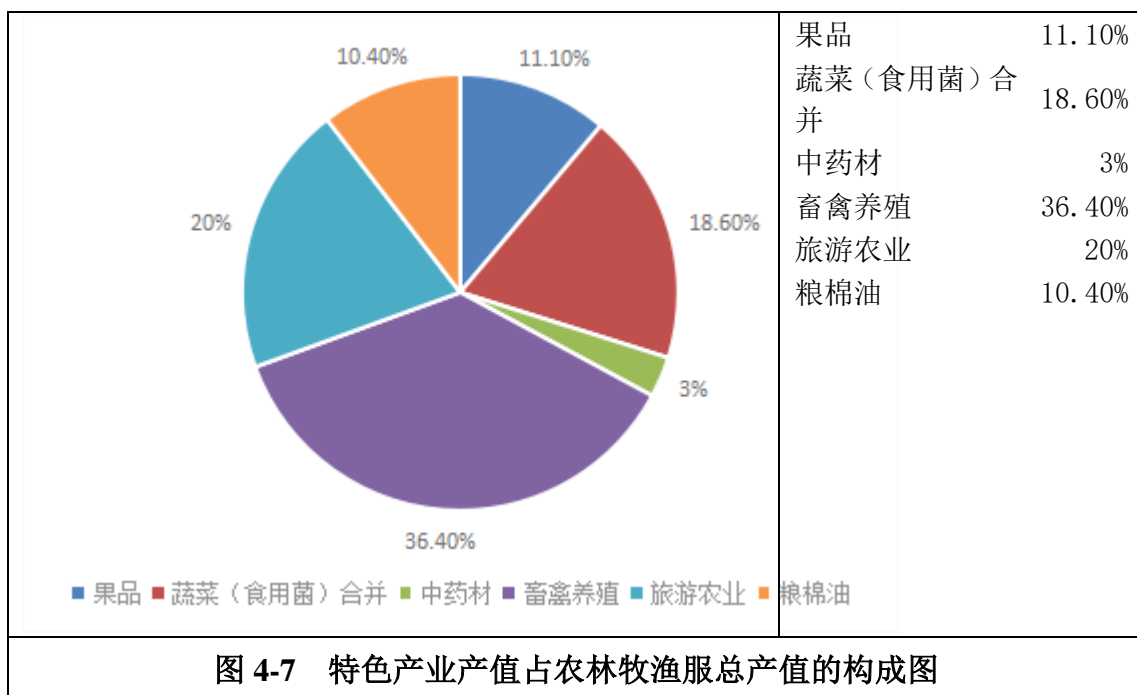


图 4-6 休闲旅游农业产业布局图

综合上述预期，特色产业产值占农林牧渔服总产值的构成如图

4-7:



按递增 6% 计算的预期 2025 年全县 GDP 为 331.9 亿元。农林牧渔服总产值 43.1 亿元，按惯例 66% 折算 GDP 为 28.45 亿元，占总 GDP 的 8.6%。

## 二、一核多点七厂八园产业体系（1N78 特色产业体系）

### （一）特色农产品流通体系

#### 1. 一核

创建平山县特色农产品销售物流中心。在县城建设农产品加工物流商贸产业园，实施合股公司制，建设县域特色农产品展销馆、大数据为基础的销售与物流平台。

#### 2. 多点

指在县域内交通便利、人流充盈、客源丰富的地方，以旅游景区为主，建设多个特色农产品展示销售中心。设在：上三汲乡（中山古城国家遗址公园景区）、东王坡乡（黄金寨景区）、温塘镇（国御桃源



康养小镇)、岗南镇(李家庄景区)、古月镇(创业孵化园)、西柏坡镇(西柏坡纪念馆景区等)、小觉镇(小觉桥三岔路口)、北冶乡(天桂山、佛光山、沕沕水景区)、合河口乡(驼梁景区)等。N个特色农产品展销中心接受一核(平山县特色农产品销售物流中心)统一管理,共建共赢。

以销售拉动促进县域**普惠型特色产业**的稳步发展。包括**花椒、核桃、蜂蜜、太行鸡、杂粮、甘薯、马铃薯**的发展。

在产品销售的市场引导和推动下,提高产量,改良品种,提高品种和安全度。

预期到2025年,以三产拉动产业发展和流通增值年可达12.9亿元,占农林牧渔总产值的30%。



图 4-8 一核多点布局图

## （二）提升特色农产品加工体系

农产品加工是特色农产品上市的重要环节，也是农民增收的重要途径。在重点农产品经营主体自行加工（如蔬菜、食用菌等）的基础上，特别关注普惠型特色农产品的加工销售。

遵照中央“把初加工留给乡村、留在田间地头”的精神，首先提升有基础的七个加工企业。提高企业活跃度，充分挖掘现有加工生产能力，总结经营经验，通过加工完善产业链条。

七个加工厂是：

- （1）下槐镇神农农副产品加工厂；
- （2）温塘镇老区人绿色杂粮加工厂；

- (3) 平山镇沁峪 e 酥即食果品加工厂；
- (4) 下槐镇柏盛葡萄酒加工厂；
- (5) 北冶乡官道峪蔬菜加工储运中心；
- (6) 上三汲乡盛滨食用菌加工厂；
- (7) 古月镇利新代用茶加工厂。

到 2025 年，设备更新，加工能力翻番，带动农产品产值大幅度增加。加工产值达到 10 亿元以上，占农林牧渔总产值的 23.2%。



图 4-9 七个加工企业布局图

### (三) 巩固提升 8 个现代农业园区

立足平山的山区特色产业优势，以休闲农业与康养为主线，连接具有一定规模和影响力的农业园区，全面提升旅游农业产业水平。一

是针对以三产融合为主的园区，按旅游线路、特色产业连片集群实际，实行加盟式整合，充实、拓展定点旅游线路和内涵。二加强园区旅游农业后续建设及技术支撑，强化经营机制，提升经营管理水平。

### **8 个现代农业园区包括：**

#### **(1) 岗南镇泓润现代农业园区**

以省级现代农业园区泓润生态园为主体，辐射带动周边一坡苹果示范园、圣地玫瑰园、李家庄美丽乡村等，打造成为生态休闲农业与乡村旅游产业园。

园区的建设目标是：以岗南高速口为枢纽，链接各主体，抓准短板，向整体性发展，以泓润生态园为中心，打造三产融合的 2.5 周末度假区。

#### **(2) 下槐镇文都河现代农业园区**

以市级园区文都河现代农业园区为中心，串联元坊苹果、神农加工公司等，形成集葡萄种植、特色酒庄、乡村旅游为的休闲农业园。

园区建设目标是：以文都河水为背景，打造“智者观水，枕水栖居”的休闲农业胜景地，链接元坊—文都—神农，翻山望柏坡红色基地，建成沿文都河建设与西柏坡隔山相望的绿色产业区，并以元坊苹果、文都葡萄产业为主，打造葡萄种植加工产业园，向西柏坡方向拓展，达到万亩葡萄种植园，带动旅游业，助力西柏坡村落的产业发展。

#### **(3) 苏家庄乡兴峪现代农业园区**

以兴峪现代农业园区为主，串联陈家院金银花、郭苏河谷蔬菜，打造以设施栽培为主题的休闲农业产业园。

园区的建设目标是：建成苏家庄特色产业区和旅游基地。

#### **(4) 合河口乡云上太行现代园区**

依托紧邻驼梁度假区的优势，以合河口乡云上太行现代农业园区中心，串联王家坪食用菌，设施越夏蔬菜，马铃薯等，形成合河口乡冷凉型高山蔬菜-花卉（百合）-食用菌为主的旅游农业产业园，以及优质越夏蔬菜（番茄、黄瓜等园艺瓜果）、药食同源百合以及马铃薯产区。

建设目标是：以花卉、食用菌、越夏蔬菜为主，成为驼梁度假旅游区的食材供应基地、休闲避暑观光胜地。

#### **(5) 温塘镇国御桃源生态休闲农业园区**

以温塘镇为中心，依托白鹿温泉、红崖谷等景区，串联西苏庄樱桃园、花溪生态园、国御桃源康养小镇、李家沟食用菌、北红岸寨药菊园、小米峪原河樱桃园等，打造温泉、康养为主题的休闲农业产业园。

园区建设目标是：适应城乡融合发展的形势，因循养生养老产业的发展，满足市民采摘乐趣，打造平山城郊樱桃产业带。

#### **(6) 中山福源现代农业园区**

以平山县食用菌现代农业园区为中心，依托中山古城国家遗址公园景区，借力中山王陵旅游区的建设和开发，串联善福现代农业园区，柏润现代种养循环农业园区，提升三汲乡滨湖区休闲农业园区。。

建设目标是：建成食用菌产业新技术孵化园；提升善福采摘休闲园区和田营村生病食用菌园区；依托东西林山、黄壁庄水库和滹沱河

河北大道，提高农业休闲产业的效益；建成富有中山古国文化渊源的现代农业休闲基地，带动三级乡现代农业的发展。

### **(7) 南甸镇南策城寿桃现代农业园区**

以市级现代农业园区南策城寿桃园区为中心，串联南策城及周边寿桃产业园，东茂薯片加工公司，南甸河生态带，并联结东王坡乡东生胜景现代农业园区，周边乡镇现代畜牧循环农业带，连片服务南甸工业园。

园区建设目标是：依托南甸河生态带，建成以寿桃采摘和观光为中心的休闲农业产业园；并建成生态循环基地，并成为邻近县城的山水林田湖具有田园风光的健康养生示范区。建设种养加基地，服务敬业钢城及更大范围的城乡融合典型区。

### **(8) 东冶巨龟苑现代农业园区**

以东方巨龟苑为中心，串联刘家会核桃、东岗上药菊园、南西焦核桃，组成龟寿为主的休闲农业产业园。

园区建设目标是：拓展巨龟苑的标志性建筑功能，建成由冶河景观带串联的亲水休闲观光度假区，并拉动核桃产业和中药材产业发展。

园区按种-加-服综合产值，核心区产值达到亩 2 万元，经济收益 8.4 亿元。占到农牧渔总产值的 19.5%。



图 4-10 8 个特色园区布局图

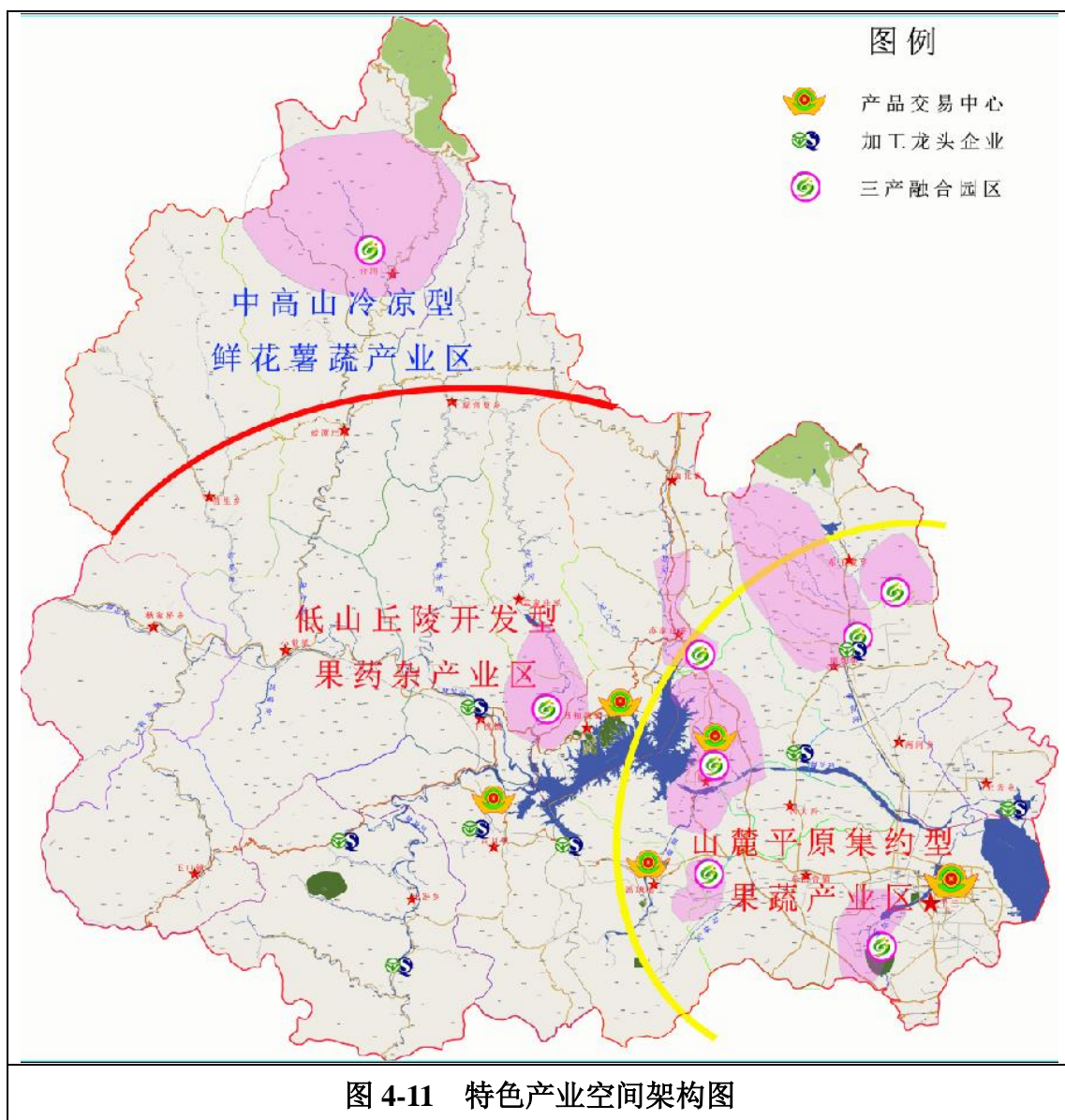
### 三、优势特色产业产值结构

1. 预测农林牧渔服总产值 43.1 亿元（按增长率 5%），五项优势产业预期产值 38.6 亿元（苹果 4.8 亿元，蔬菜（食用菌）8 亿元，中药材 1.3 亿元，畜牧养殖 15.9 亿元，旅游服务业 8.6 亿元），占 89.6%。按惯例 66% 折算 GDP 为 25.5 亿元，占总 GDP 的 7.7%。

2. 特色农产品商-工-服三项，商拉动和增值 12.9 亿元，加工增值 3 亿元，合计 15.9 亿元，折增加值（GDP）10.5 亿元，占县总预期 GDP（332 亿元）的 3.16%。

按递增 6% 计算的预期 2025 年全县 GDP 为 331.9 亿元。传统农林

牧渔服（游）总产值 43.1 亿元，新增商-工 15.9 亿元，合计 59 亿元，折 GDP38.94 亿元。占总 GDP 的 11.7%。





## 第五章 重点建设工程

本着巩固、提质、增效，整合、提升、扩容，培育一批产业集群和农业产业化联合体的精神，为了把规划落在实处，引向深处，集中十项工程，推动农业特色产业项目化、品牌化、规模化发展。

- 一、山地苹果产业优先发展工程
- 二、生态休闲农业巩固提升工程
- 三、绿色蔬菜应急高效发展工程
- 四、食用菌产业提升工程
- 五、中药材产业稳妥推进工程
- 六、现代畜牧养殖产业洁净发展工程
- 七、农产品加工产业体系完善工程
- 八、特色农产品市场体系建设工程
- 九、信息化大数据融入工程
- 十、特色农产品品牌建设工程

通过特色产业工程项目的系统实施，巩固已有的特色农业产业基础，扩大经营规模，提质增效；在保护传统优势产业，强力推进重点产业的同时，千方百计稳定并促进普惠性产业，保护特有产业绿色安全发展。

实施方案（概要）如下。

### 一、山地苹果产业优先发展工程

#### （一）发展目标

立足平山县太行山浅山丘陵区是苹果最佳适生区的优势，在既有基础上，适度连片发展，优化品种结构，建设精品基地，培育知名品牌。

分步实施，面积和产值逐年递增。到 2025 年，实现种植基地连片规模化，全县苹果面积由目前的 1.5 万亩发展到 3 万亩，实现亩产优质果 2 吨，产量达到 6 万吨，产值达到 4.8 亿元。

建设苹果示范园区核心样板，打造五个苹果产业集群。创建市级苹果示范区，打造平山苹果市级高端精品。

## **（二）建设内容**

### **1.建设山地苹果连片基地**

以元坊、恶石-土岭、一坡苹果示范园为核心，培育山地苹果现代农业示范园区和“平山苹果”高端精品。打造孟家庄、北冶、岗南等 6 个规模化优质苹果示范片区，着力打造五大苹果产业集群带，面积达到 2 万亩。涉及可选种植基地范围 25.7 平方公里。

#### **（1）坝东一坡-三角村片山地苹果示范园**

在岗南镇岗南水库大坝东，以岗南镇现有苹果园为基础，以一坡园区为示范样板，连片发展优质苹果基地，涉及范围 8.7 平方公里。核心区面积 2000 亩。

#### **（2）文都河元坊—白面红片山地苹果示范园**

在孟家庄乡，以元坊村为示范样板，沿文都河上下的两厢，上到（东西）白面红村，建设苹果示范园，涉及范围 6.5 平方公里。核

核心区面积 3000 亩。

(3) 险溢河恶石--土岭—柏树湾片山地苹果示范园

在北冶乡，以恶石村、土岭村为两个核心片，连接既有果园、补齐断带，建设优质苹果基地。涉及范围 5.5 平方公里。核心区面积 5000 亩。

(4) 平山镇南山坡—刘家会片山地苹果示范园

在平山镇，以南山坡村、烟堡村、刘家会村为中心，沿西柏坡高速两侧，在山岗地向阳坡建设优质苹果基地，涉及范围 2.5 平方公里。核心区面积 1000 亩。

(5) 黄壁庄水库西北岸单杨村苹果示范园

在上三汲乡，以单杨村为示范样板，沿黄壁庄水库西北岸，发展优质苹果示范基地，涉及范围 2.5 平方公里。核心区面积 500 亩。

(6) 卸甲河上游拦道石苹果示范园

在蛟潭庄镇的拦道石，结合红色旅游和景观生态游，建设优质苹果示范基地。核心区面积 500 亩。

## 2.丘陵山地开发创新苹果发展模式

打破土地制约，在平山县丘陵区大面积片麻花岗岩低坡岭，利用工程机械，采用科学生态的方法开发造地，改善荒山荒地的水土保持功能，将土壤适当培育，成为高效能苹果生产地。特别注意，风化物土粒松散，在开垦梯田时，必须严格执行水土保持工程条例，做好工程或生草护坡护坎工程。

(1) 结合土地利用规划的调整（荒山荒地），采用多种模式，扩

大水果产业规模。实现连片发展，集群发展。

(2) 新老果园都必须坚持水土保持为基础的生态优先生产模式，不断提高果园的生态支撑功能。

(3) 对重点果树家庭农场，编制支持计划与建园设计，给予家庭农场建园政策性资金支持。

### **3.引进高新技术实现绿色生产**

山地果园管理正处在手工作业向机械化管理的过渡期。依托政产学研联盟，开展关键实用技术攻关和创新，采用农机农艺结合的技术路线，推进水果管理的全程机械化，实现降耗、提质、增益。便果品提档升级，出精品，出优品，出高端礼品。

(1) 改进树体管理技术。对三种树体的果园坚持分类引导，同步提升，实行针对性地高产高效管理模式，提高总体效益；破解全程机械化的农艺技术，甄选适宜的机械设备。把果园机械化作业率提高50%，劳动力成本减少30%以上。

(2) 引进苹果免套袋栽培技术，促进省工优质栽培。例如：已经在陕西落地苹果“面膜”免套袋技术等。

(3) 推广生草化管理技术。研究植物群落友好的管理模式，合理间作，开展生草化的生态学共生理论与管理模式的攻关。包括开拓果药间作等栽培模式（如间作苦参、半夏等农用药材），推广病虫害间作或中药防治技术（例如葱、蒜间作技术）。

(4) 完善苹果安全生产的技术规程

创新绿色栽培的技术规程，落实河北省食用农产品“治违禁 控

药残 促提升”三年行动。通过标准化生产，打造品牌，实现品牌化销售，发挥品牌的马太效应。

#### **4.延伸产业链，加强仓贮与销售体系建设**

大力完善水果加工和仓贮产业，通过加工升值。

（1）按照初加工留在原产地、把初加工效益留给农村农民的原则，鼓励重点产业基地建立农产品加工厂，减少损耗和损伤。

（2）重点果园建仓贮保鲜库。县政府通过财政支持政策，促进加工冷储大力发展，调节上市，提高定价话语权。

（3）水果初加工和仓贮单位都是小微企业。要给予政策和资金支持。按照李克强总理5月26日召开的国务院常务会议精神，对小微企业、个体工商户生产经营继续有针对性地加强支持。

（4）创新营销体系。诠释在京平山人的乡愁情怀，大力宣传平山优质苹果的独特口感和品牌价值，动员在外平山游子为家乡的苹果代言推广，让老区苹果销往北京，走进人民大会堂，走进中南海。靠内在过硬的质量提高特色农产品的价格，通过订单供应，提高综合效益。

#### **5.争取各级各类项目，纳入工程建设项目中**

积极争取各类线上项目，吸引河北省农林科学院、河北农业大学等相关苹果产业和技术类项目在基地或园区落地实施。

## 二、生态休闲农业巩固提升工程

### （一）发展目标

横向拓展农业特色产业的新功能，融合农文旅，培育新业态。把农业休闲旅游融入平山县“红色游、文化游、生态游、自驾游、高铁游”5大旅游主题中。

选择基础好、投资与经营条件好的园区，率先垂范，横向拓展，完善三产融合、城乡融合的功能，提高优质园区自主创新能力，降低经营成本，提质增效，增加利润。构建农旅不同主体的梯度配置格局，带动全县园区和农业旅游业全面发展。

建设提升8个旅游园区集群。集群式建设，以大带小，以大型园区带动家庭农场、乡村旅游的同步发展。在农旅结合上上档次，创立农业旅游品牌，共同培育农旅线路，并带动区域产业发展，提高农业产业收益。

### （二）建设内容

#### 1.建成9个集群连片农业园区

在目前平山县现有的33个省市县级现代农业园区的基础上，依据各个园区的建设基础，以及经营主体单位的期望与能力，本着横向集群连片拓展功能和产品、纵向产业化经营的精神，以八个重点园区为核心，创建九个规模化的农旅结合产业集群园区。

##### I、岗南镇泓润现代农业园区



通过九个规模化的农旅结合产业集群的建设提升，将平山县的旅游线路图串得更紧密，旅游元素更加丰富。呈现独具一格的红色山水农业游：平山县城→东方巨龟苑→泓润生态园→李家庄→北庄村→洺水生态风景区。从“看乡村绿水青山创发展”“忆乡村红色文化领风骚”“感乡村民俗风情焕活力”“品农特产品促产业振兴”等方面展现乡村民俗风情、乡土红色文化，为城乡居民提供追忆红色历史、避暑纳凉、品尝美食、享受田园的美景氛围。

## **2.完善园区多功能基础设施**

按照农业部完善农业产业链的要求，横向拓展园区功能，增加供给产品的种类和供给能力。创造特色文创商品、特色农产品进园区和提升价值的内部条件。

(1)加强园区农业基础设施建设。加大对园区内土地平整、排水泄洪等农田水利、机耕道路、林网绿化、排灌泵站、电网库房等基础设施建设，不断提高土地综合生产能力和抗灾减灾能力。完善园区内主干道、支道及现有田间的路网连接；保障农业生产用水用电，完善农业用电设施；加大支持推广先进节水灌溉技术，水肥一体化技术应用。

(2)加快补齐全程机械化生产短板。聚焦薄弱环节，着力提升园区和基地的生产机械化采收水平。加快高效植保、秸秆处理等环节与耕种收环节机械化集成配套，探索具有本区域特点的生产全程机械化解决方案。充分发挥园区的科技支撑引领作用，提高农业机械化科技创新能力，加强产学研推用联合攻关，推动品种栽培装备等多学科、产前产中产后各环节协同联动，加快园区生产全程机械化。



(3) “互联网+”助推园区产品销售。大力发展现代物流和电子商务服务。以园区现有的加工物流业为基础，进一步发展农产品现代物流体系，发展农产品电子商务，完善农产品交易、物流集散、仓储配送、国内外贸易等功能，实现优势特色农产品线上线下交易。与专业第三方公司合作，建设电子商务示范项目，盘活产业升级的需求，促进园区产业跨越式发展。

### **3.按不同模式，分类指导，提高经营水平**

借鉴国内外先进经验，从现代旅游的创新经济属性出发，按照现代农业产业园不同运营模式，分类指导，促进巩固、升级，提质增效。

以创意带动乡村旅游，不断推进理论创新、科技创新、文化创新，不断完善农村基础生产生活设施，建立新型城乡关系，形成农业和其他产业之间的互融互补局面。按以下几种模式分类指导：

(1) 理念主导型模式。对乡村旅游从思路上发展创新，建设一种新型旅游发展思路，包括以创新、文化、旅居、生态、绿色、低碳等思路建设。

(2) 文化创意型模式。一系列与文化关联的、产业规模集聚的特定地理区域，具有鲜明文化形象，并对外界产生一定吸引力，集生产、交易、休闲、居住为一体的多功能园区，在地理布局结构上形成的集创新、孵化、投资管理、生产性服务和产权交易等活动的载体。

(3) 产品导向型模式。通过产品设计与营销上的创意，保留农产品自然、生态的优良品质，融入文化创意元素，对接时下流行的健康、品质的消费潮流，将原有的农副产品进行品质与品牌的双重提升，

赋予农产品新时代的荣誉标签，并与乡土地理挂钩，形成“特色产地的特色产品”固化品牌，实现创意农业的效益最大化。

（4）市场拓展型模式。由旺盛的市场需求而促进发展，受区域市场的引导，把握市场动向，发展特定的受市场热捧的乡村农产品或相关乡村休闲活动。摆脱了资源消耗型的价格战“红海战略”，拓展消费者剩余增加的休闲市场空间，从而实现农民与消费者共赢。

#### （5）产业融合型模式

产业导向型模式充分利用乡村既有的农业产业基础，延伸发展，选择第二、第三产业中的适宜实体，提升原有农产业的层次，延长原有农业产业链条，实现产业的进化与创意发展。

### **4.发挥科技联盟的科技创新作用**

把科技创新联盟建在园区。瞄准质量兴农、绿色兴农、效益优先，加快转变农业生产方式、推进改革创新、科技创新和工作创新。依托核心园区的生产、生活设施条件，与大专院校、科研单位建立针对性创新科技联盟。设立专项基金，制定专项创新行动计划。推进联盟建设，把握农业农村重点领域改革发展的战略机遇，通过高效合理配置创新资源，深入推进协同创新和开放创新，面向乡村振兴主战场，聚焦乡村产业发展、生态宜居和人才培养等重点需求，打通从科技强到产业强、经济强、人才强的通道，加速先进适用农业科技成果的转化推广。

### **5.争取各类农业园区项目，纳入工程建设项目中**

积极争取国家、省、市级休闲农业及园区建设类项目，使更多的

项目在园区落地实施。

### 三、绿色蔬菜应急高效发展工程

#### （一）发展目标

充分利用县域生态优势和区域优势，重点抓好蔬菜育苗和规模化种植，打造两河乡、苏家庄乡、回舍镇中东部以常规蔬菜和西部深山区以错季蔬菜两大优势片区，引领带动全县蔬菜产业转型升级和高质量发展。

坚持蔬菜设施化方向，推动生产设施由传统简易棚室向高性能棚室升级，增强设施基地综合生产和应急保障能力。

到 2025 年，全县蔬菜种植面积发展到 4 万亩，设施种植面积发展到 1 万亩。

#### （二）建设内容

##### 1. 蔬菜设施化、精品化发展工程

扩大设施蔬菜面积，推广荒山荒地开发的**崖棚一体化**设施大棚经验，实现设施栽培的成片发展。集成推广蔬菜节水、熊蜂授粉等提质增效、洁净安全生产技术，以及防虫网、粘虫板、性诱剂等病虫害生态防控技术，提高标准化生产水平。

##### 2. 优质蔬菜种苗供应工程

抓好县滹沱河蔬菜育苗中心建设，做好良种引进和繁育，为全县提供优质种苗，特别是为设施栽培区提供优质大苗。依托两河乡蔬菜

育苗基地，彻底解决种苗供应难、质量差等关键制约瓶颈，建设试验示范基地，示范推广新技术、新品种，从源头上提升蔬菜产品质量和生产管理水平。

### **3. 冷凉蔬菜（花卉）基地建设工程**

龙头拉动，大力培育冷凉型蔬菜基地。支持“云中太行”园区，建设百合脱毒种球基地，保护繁育优良的种球资源，成为致富增收和产业发展的亮点。发展冷凉型马铃薯，推广马铃薯脱毒技术，作为百合轮作倒茬的作物。发展冷凉型错季蔬菜，建设省会周边独特的优质错季蔬菜供应基地。

### **4. 蔬菜精深加工工程**

引进一批蔬菜精深加工企业、高新企业，发展产地蔬菜产后处理、精深加工，改善农产品产后贮藏、保鲜、烘干等设施设备条件，发展具有较大市场潜力的蔬菜罐头、蔬菜汁、脱水菜等产品加工，推动产品向高附加值的功能型、营养型食品转变，提升农业价值链，完善供应链、延长产业链。

### **5. 蔬菜市场供应体系建设工程**

在县城周边建设县级蔬菜批发市场，在西部山区建设一个区域性蔬菜批发市场，培育市场销售主体，重点培育扶持一批具有较强实力和市场开拓能力的蔬菜经纪人。组织开展企业与农户、产地与销地、经纪人与专业合作社的产销对接活动，大力发展订单蔬菜生产。

### **6. 蔬菜提质增效配套工程**

以上东峪村、清泉村等蔬菜种植基地为重点，开展有机废弃物基

质化技术应用试验与示范，配套建设基质生产设施、滴灌及水肥一体化设施等，实现蔬菜无土栽培。

## 7. 争取引进各类蔬菜项目

# 四、食用菌产业提升工程

## （一）发展目标

以食用菌工厂化强势推进标准化现代农业生产体系建设。充分利用平山气候和原料优势，强化产前菌种选育和集约化制棒，加强菌种选育中心建设，持续优化食用菌生产布局，促进适宜品种向优势产地聚集。

以三汲乡省级食用菌现代农业园区为龙头，带动平山镇、大吾乡、温塘镇、西柏坡等乡镇发展常规生产，形成食用菌优势特色产业集群。以三汲乡、温塘镇、西柏坡、大吾乡为重点创建市级食用菌示范园。

建设食用菌龙头企业产业联盟，在营里、合河口、观音堂等乡镇发展错季生产，全县实现周年生产。培育平山黑木耳、平山香菇高端食用菌精品，以高端精品占领高端市场。

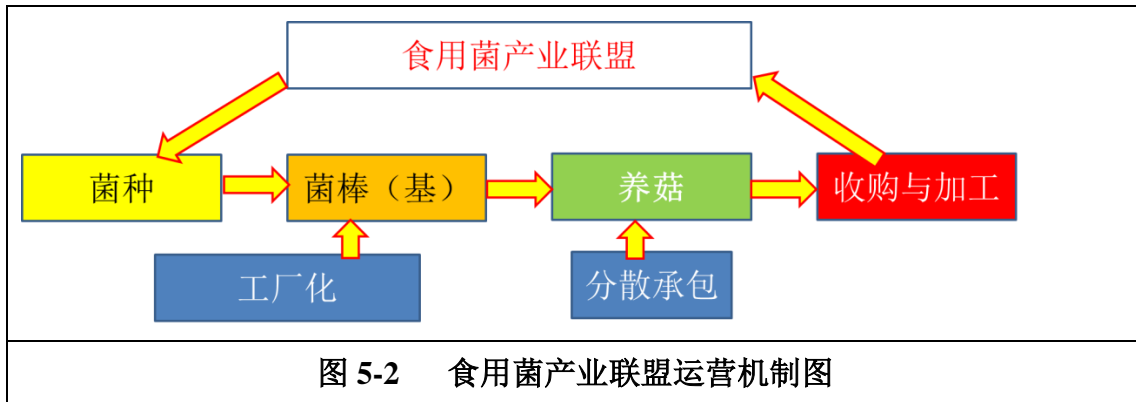
到 2025 年，示范区种植面积达到 3000 亩，形成结构合理、链条完整、功能互补的食用菌优势特色产业集群。

## （二）建设内容

### 1. 建立产业联盟组织

建立食用菌龙头企业的产业联盟，按主产食用菌种类，完善生产

设备，提高生产能力，主要是菌棒工厂化生产能力。产业联盟运营机制如图 5-2 示



## 2. 菌业小镇建设工程

规划建设菌业小镇。以人才为先导，以制菌中心为核心，建设食用菌科研示范中心，进行食用菌良种繁育、菌棒一体化制作、多品种示范栽培、精深加工等科研示范。

引进人才，建立科技创新联盟，培育企业新产品创新能力，及时引进增加新品种，开发生产羊肚菌等高附加值产品。

完善菌种选育、保藏、检测设施设备，引进、选育适宜全县栽培推广的优良品种，对各企业、基地生产用菌种进行质量检测，确保食用菌产业始终引用优质菌株，确保不发生系统性菌种质量问题，保障安全生产。同时，开展功能饮品、子实体精深加工、餐饮食品研究试验、开发生产等工作，提升产业附加值，为一二三产融合发展提供技术支撑。

## 3. 自动化高效菌棒生产场建设工程

菌棒生产是支撑食用菌产业健康快速发展的基础性一环。通过招商引资，建设食用菌菌棒中心，年产千万支菌棒。与林业部门合作，

开展低价值林分的改造，增加食用菌基质材料，降低生产成本。

依托食用菌菌棒自动化高效生产工程技术，建设包含原料筛分、基料熟化、冷却灭菌、菌棒制作、智能养菌于一体的设施设备，提高菌棒供应能力和水平。

#### **4. 高标准生产基地建设工程**

根据菌棒生产场产能和推广种植区域，统一规划、集中建设栽培出菇基地，进一步扩大食用菌种植面积，逐步形成食用菌产业优势产区。完善食用菌承包生产的机制，带动农民就业、增收，扩大产品生产规模。建立 5-8 个食用菌产业重点发展乡镇。

#### **5. 品牌创建与营销工程**

用足用好“平山黑木耳”地标品牌，制定与品牌建设相配套的食用菌生产规程、产品质量标准，建立品牌质量控制标准并推行应用，加大绿色、有机产品和地理标志认证力度，主攻产品质量。开展创意设计与品牌策划，大力进行品牌营销和推广。以县域特色农产品销售中心，促进龙头企业、流通企业的食用菌收购和加工，提高市场竞争力，提高销售能力。

#### **6. 立体栽培与循环农业工程**

利用中高山冷凉资源，发展木耳为主的林下食用菌养菇栽培，特别是松林下（阴坡有条件的林班）、核桃林下的栽培，提升品质，提高综合效益。

开展食用菌废弃物（包括菌糠等）的综合利用，引进先进的科学技术进行无害化处理，成为肥料和饲料，发展循环农业，实现白色产

业的绿色发展。

## 7. 申请各级食用菌项目

# 五、中药材产业稳妥推进工程

## （一）发展目标

发挥山场资源丰富和道地中药材品种多样的产业优势，突出道地品种，强化质量控制，打造“平山连翘”、“平山黄芩”等品牌，全产业链推进中药材产业发展。在现有中药材产业基地的基础上，科学规划，精准布局，以下槐镇、下口镇、平山镇、孟家庄镇为重点，创建好市级中药材示范园。到 2025，中药材种植面积发展到 3 万亩，其中示范园种植规模达到 1 万亩，示范园区内核心经营主体全部实现订单生产和产品质量可追溯。

## （二）建设内容

### 1. 规模化标准化示范基地建设工程

因地制宜，连片发展。对现有中药材基地进行整治提升，实现规范化管理，标准化生产，产生良好效益，发挥示范带动作用，培育现代化产业集群，形成连片规模，提高综合效益。

以下槐镇、下口镇、平山镇、孟家庄镇为重点创建市级中药材示范园。

以下口镇麻池村、槐树坪村，杨家桥乡蹕马村，岗南镇史家沟村，孟家庄镇元坊村、曹家庄村，宅北乡陈家院、石古洞村等为基点，向



周边成方连片发展**连翘、黄芩、金银花**等。

以合河口**常峪村**为中心，辐射带动观音堂乡、蛟潭庄镇、营里乡等适宜地区发展**百合**。

以平山镇**西义羊村、西水碾村、东岗上村**等为重点，示范推广药用**菊花**。

## 2. 中药材产业链延伸工程

加快发展中药材加工业，延伸产业链条。努力培育和引进龙头企业，发挥以岭药业等龙头企业带动作用；推进集中产区产地加工厂及连翘仓储中心建设，加强中药材交易市场基础设施和信息体系建设，完善市场的信息、包装、仓储、冷藏、运输等功能；开展连翘全产业链综合利用研究开发；实现中药材加工集群化发展。

支持加工企业提高中药收购和加工能力。以下槐镇神农农副产品加工公司为龙头，扩大中药材加工收储能力。

## 3. 道地中药材品牌建设工程

用足用好“平山连翘”“平山黄芩”地标商标。

大力发展道地药材连翘、黄芩、酸枣等，提高市场竞争力。

建立**连翘、酸枣保护区**，结合山地开发，利用田坎、地边发展连翘，加强管理，适当补植，提高**药材产出率**。

建设**黄芩种植基地**。利用小块地发展黄芩等市场需求量大的多年生药材。

结合**红色基地美化绿化**，种植连翘等观赏性药材，药食同源的药材。

像山林保护一样，建立**道地药材管理责任制**，分片包干管护经营，确保承包人的效益。

#### 4. 生产经营体系优化工程

调节种植品种，把握市场动力和趋势，规避市场风险，积极而稳健的发展市场对路的贡菊、金银花等品种。引进机械化作业技术和装备，提高贡菊、金银花采收效率，降低生产成本。

优化经营体系，完善利益联结机制。加快推行“企业+基地+农户”、“企业+基地+合作社+农户”等发展模式，推进中药生产和中药材加工企业在中药材产区建设稳定、可控的中药材种植基地，发展订单种植模式，促进道地和优势中药材向最佳种植区域集中，吸纳带动广大农户积极参与中药材种植与产业化发展，助推农户增产增收。

#### 5. 中药材野生资源保护工程

建立政产学研结合体系，挖掘种质资源。特别是中高山区，野生植物资源众多，初步调查药用植物 406 种，对于珍贵的中药材野生资源进行繁育保护，对一些可开发的药材资源进行筛选开发。

### 六、现代畜牧水产产业洁净发展工程

#### （一）发展目标

集中在肉蛋奶三个方面，具体指标见表 5-1。

##### 1. 高端乳品

以奶牛现代化养殖为主，提高规模化养殖水平，提升高端乳品生产能力，优化乳品结构。支持君乐宝乳业集团在林山周边两个乡镇创

建奶牛场、家庭牧场，形成**林山奶牛集群养殖片**。引进先进粪污处理技术和装备，确保环境安全。

到 2025 年，全县奶牛存栏达到 0.35 万头，比 2020 年增 50%。

## **2. 优质生猪**

利用县域生态环境优势，发展生猪规模养殖，以规模生产标准化、产品质量安全化、产业经营品牌化为着力点，优化区域布局，开展生猪养殖、产品加工、市场营销全产业链提升工程。

指导龙头企业、家庭牧场、养猪合作社严格按照生产标准进行生产，完善生猪标识及其疫病溯源系统，逐步实现饲养、生产、经营环节全程追溯。

支持“正邦”“首农”等优特企业扩大规模，提升品牌影响力。

到 2025 年，生猪出栏达到 27 万头，较 2020 年增长 40%。

## **3. 优质蛋鸡**

发挥蛋鸡规模饲养优势，打造以南甸、王坡为中心的蛋鸡产业集群。因地制宜开展特色蛋鸡养殖，发展深加工，巩固扩大蛋鸡优势。

在西部山区和林地发展太行鸡等生态型蛋鸡养殖。加快建立太行鸡扩繁基地。

到 2025 年，全县禽蛋产量达到 2 万吨，重点打造 1 个优质禽蛋品牌。

## **4. 品牌创建目标**

到 2025 年，全县区域公用品牌达到 2 个以上，行业领先企业品牌达到 2 个以上，品牌平均溢价水平由 30%提高到 40%。

表 5-1 平山县畜牧水产实施工程发展目标一览表

主要牧渔产品（单位：万吨）							
肉类	提高	禽蛋	提高	奶	提高	水产	提高
2.8	23.90%	2	23.80%	1.1	30.80%	0.56	1.80%
主要牧渔品种养殖量							
蛋鸡（万只）		奶牛（万头）		冷水鱼（万吨）			
存栏	提高	存栏	提高	存量	提高		
450	21.80%	0.35	50%	0.06	20%		
猪（万头）				肉鸡（万只）			
存栏	提高	出栏	提高	存栏	提高	出栏	提高
15	100%	27	40.90%	40	3.8	250	4%
肉牛（万头）				羊（万只）			
存栏	提高	出栏	提高	存栏	提高	出栏	提高
1	25%	0.8	30%	11	12.90%	16.5	60.80%

### （三）建设内容

#### 1. 优势畜禽养殖区建设工程

巩固传统的养殖基地，利用林山的周边山场、人力、资本优势，发展猪、牛、鸡养殖集群。遵循养殖业红线，大力培育优势畜禽养殖区。

（1）牛羊草食畜优势区。以两河、三汲、王坡为重点。支持石家庄君乐宝等乳企自建或合作建设奶源基地和牧场，发展奶牛养殖；推广以育肥为主的标准化规模养殖场建设，发展肉牛肉羊。

（2）生猪产业优势区。以古月镇、回舍镇、两河乡、三汲乡、王坡乡、宅北乡部分区域为重点。鼓励发展“自繁自养”，推行育肥猪“全进全出”生产模式；支持龙头企业带动型养猪合作社和猪场托管模式，建立紧密型合作利益联结机制；支持企业本地屠宰、肉食品加工。

（3）蛋鸡产业优势区。以南甸镇、王坡乡为重点。主推“适度

规模标准化养殖”模式，以产业化经营为手段，以龙头企业为依托，以科技为动力，推动向家禽养殖现代化生产方式转变，实现规模生产、龙头带动、产销合作，着力发展基地区域化、经营产业化、品种特色化的家禽优势产区。

鼓励蛋鸡养殖企业延伸产业链条，实现从饲料供给-种鸡场-养殖场-鸡蛋销售-淘汰鸡屠宰-鸡分割肉销售产业化一条龙式发展，支持华润、大林农业、铭龙农业等企业养殖基地标准化建设和品牌培育推广。

(4) 生态养殖发展优势区。以北冶、古月、蛟潭庄、小觉、观音堂、下槐、下口等山区乡镇为重点。在太行山区半牧区，借助优越的自然生态、丰富林下资源，发展生态养殖；采取自然状态或适度规模半舍饲，发展太行鸡、本地黑猪、肉牛、肉羊、蜜蜂养殖及优质高端产品开发。

太行鸡存栏量由 65 万只提高到 100 万只，增长 35%；蜜蜂养殖由 15 万箱发展到 20 万箱；本地黑猪存栏量提高到 2 万头以上；毛皮动物发展力争以年 3%速度增长。

在西部山区支持洛杉奇食品有限公司推广的存栏 2000 只标准化太行鸡生态养殖模式，提升改造 12 家太行鸡标准化示范场，打造绿色养殖、质量安全、品牌知名、优质优价的示范园区。年产特色鸡蛋 1 万吨以上，带动全县蛋鸡高质量发展。

## 2. 畜禽种业提升工程

以下口镇、下槐镇、孟家庄镇、小觉镇、宅北乡等乡镇各类红

线外区域为重点，建立种业发展优势区。充分发挥中山种鸡场、首农种猪培育、君乐宝牛奶加工优势，确保优质安全生产。

(1) 优质蛋鸡种业提质增效。一是支持正中牧业等种鸡场、孵化场标准化建设和提档升级，鼓励大午系列等国内自主培育品种的扩繁应用，稳定进口优秀蛋鸡品种的本土化繁育利用，进一步提高全县蛋鸡种业供种能力，发挥在全市畜禽种业中的积极作用。二是太行鸡优质资源利用。支持由河北省太行鸡保种场引入太行鸡麻羽高产鸡群、专门化肉用鸡群、绿壳鸡群，支持新建、改建标准化太行鸡育雏场、青年鸡场，提升太行鸡育成率和均匀度，加大本县太行鸡商品雏鸡供应能力和水平。

2025 年底，全县种鸡场形成存 10 万只以上种鸡养殖规模，扩建 3000 万只蛋种鸡场 3 个，年提供优质雏鸡 3000 万只，实现 100%增长。

(2) 优质种猪育种场建设。借助良好的天然生物隔离屏障和养殖密度小等优势，加大招商引资力度，促成首农食品集团下辖北京首农种猪科技有限公司基因编辑抗蓝耳病猪种猪场项目落地。支持正邦集团奥沃牧业有限公司新建祖代原种场、母猪扩繁场顺利投产运营。支持雨润等其他集团公司在我县投资建场。创建国家或省级核心育种场到 1 个以上；建成生猪 20 万头仔猪繁育场 2 个。

2025 年底，全县种猪场形成存 2 万头母猪养殖规模，年提供优质种仔猪 35 万头。

### **3. 畜禽产业全产业链打造工程**

延长产业链条，发展饲料供给、产品加工、包装，提质降耗，提

高市场竞争力。

(1) 畜禽屠宰场。支持龙头企业或社会资本在合适区域投资兴建家禽屠宰场；支持龙头企业合作改造或新建生猪定点屠宰场。生猪年屠宰能力达到 20 万头以上，力争新建家禽屠宰场 1 个，年屠宰能力达到 3000 万只以上。

(2) 饲料兽药企业。积极引导小微兽药企业、技术及设备落后企业的转型。鼓励饲料加工企业巩固提升鸡饲料生产加工水平，研发生产发酵饲料、乳猪料等高档饲料。

#### **4. 畜禽安全洁净生产工程**

保障畜禽产品质量安全。兽药、饲料、畜产品检合格测率分别达到 98%、98%、99%，生猪屠宰检疫率达到 100%。

引进中国科学院农业资源研究中心的《畜禽粪尿全链条资源化处理技术》，包括反应器堆肥发酵技术、氨气回收技术、沼液注射施用技术，将新技术应用于生产，规模养殖场配套建设废弃物处理设施和资源化利用的比例达到 100%；无害化处理病死畜禽的比例达到 100%。

#### **5. 畜牧业发展基础支撑工程**

##### **(1) 提升信息管理与服务能力**

一是大力发展全新业态线上营销；二是实现畜牧业生产调度信息化；三是实现为民服务信息化；四是对接河北畜牧兽医网、畜牧网、河北省畜牧业监测预警网、河北牧业微信、手机短信平台为主的发布窗口，面向全社会开展畜牧业信息发布服务。

## （2）提升技术推广与创新能力

一是完善县、乡畜牧科技推广体系；二是创新推广机制；三是强化科技创新能力建设；四是加强队伍建设。到 2025 年，示范推广先进实用技术 5 项以上，建立各类示范点 10 个。

## （3）动物疫病防控与绿色发展

保持县域疫情清净，实现规模化养殖场粪污处理设施设备配备率及粪污资源化利用率分别达到 100%、98%目标。

## （4）饲料兽药开发利用与产品安全

壮大饲料产业，鼓励外埠饲料企业在平山县组建企业集团。到 2025 年，全县秸秆饲料化利用达到 10 万吨以上；培育年产 50 万吨以上的大型饲料企业（集团）1 家，年产 10 万吨以上饲料企业 2 家以上。

# 七、农产品加工产业体系完善工程

## （一）发展目标

从县域特色经济发展的全局出发，优化农产品加工企业的布局。按产品生产的布局，给予小微企业重点支持，完善生产设备，提高加工能力，从初级产品向精深加工发展。

到 2025 年，普惠型特色农产品的加工能力翻一番，带动能力大幅度提高；农产品加工增值 50%以上；企业产业达到 5 亿元以上。



## **（二）建设内容**

大力完善农产品加工和仓储产业，给予政策性和资金支持。

### **1. 建基地，培龙头**

大力发展仓储保鲜，到 2025 年累计建成 30 个以上产地仓储保鲜冷链设施，全县形成 1.1 万吨以上产地低温保鲜仓储能力。积极推进农产品精深加工，到 2025 年，建设 1 个产值超过 10 亿元的农产品加工产业集群，培育 9 个省级重点龙头企业。

### **2. 建设智能仓储物流基地**

开展仓储物流业务，完善农产品物流的信息化建设，着力打造现代化农产品物流产业链。加强农产品物流基础设施的建设，完善交通运输网络，积极推行农产品“绿色通道”；加大对农产品储运设备的投入，改进原有的设备或积极引进国外先进的运输设备；加强冷链物流体系和生鲜农产品配送系统的建设。

### **3. 建设产地加工设施**

按照初加工留给农村、留在原产地，把初加工效益留给农村农民的原则，鼓励重点产业基地建立农产品加工厂，创新产品。优先支持 7-10 家加工型小微企业或个体工商户，有针对性扶持。

### **4. 以产品收购为纽带，发展订单模式**

对于分散种植的农产品，如中药材、花椒、核桃等，按照价值流规律，支持订单收购，给予收购企业相应的补贴。建立科学的全产业链的利润分配机制，既促进企业、合作社的发展，也要合理定价原始产品价格，让农民分享红利，在市场大潮，尤其是价格剧烈波动的市

场过程中，保证特色农产品的稳定发展。

## **5. 改进农产品收获与加工工艺技术**

以加工企业为龙头，引进新品种新技术，特别是机械化生产技术、装备和运行。为小农特色产品的生产提供全方位、全过程的服务。例如，花椒丰产技术。按照花椒生物学特性，创新栽培技术和农机化工艺，为农户提供机械化修建和采收服务。

# **八、农业特色产业市场体系建设工程**

## **（一）发展目标**

建立起以产地集配中心和田头市场为源头，以农产品批发市场为中心，以农产品零售市场为基础，以高效规范的电子商务等新型市场为重要补充，有形和无形结合，线上和线下融合，产地和销地匹配，实现统一开放、竞争有序、布局合理、制度完备、高效畅通、安全规范的特色农产品市场体系。

## **（二）建设内容**

建设一核多点的特色产业市场体系，首先是整合、提升产加销三大体系，制定联营、联盟的机制，成为特色农产品发展的纽带，提高信息、物流服务效率和效益。

发挥县域特色农产品的展销、储运物流功能，包括发挥供销社、365 集团好乡亲基层服务社的纽带作用，保障产品的销售畅通。

### **1.建设特色农产品产业园和展示展销集团公司**

在县城建设特色农业产业园，建设全域性特色农产品展示和销售中心。按已有市场主体的基础，合股组建平山县特色产业展示展销集团公司，集中资金、统购统销，分散加工、集中展示，畅通物流、团结入市，提高特色农产品的定价话语权。

## **2.建立全县域采购体系**

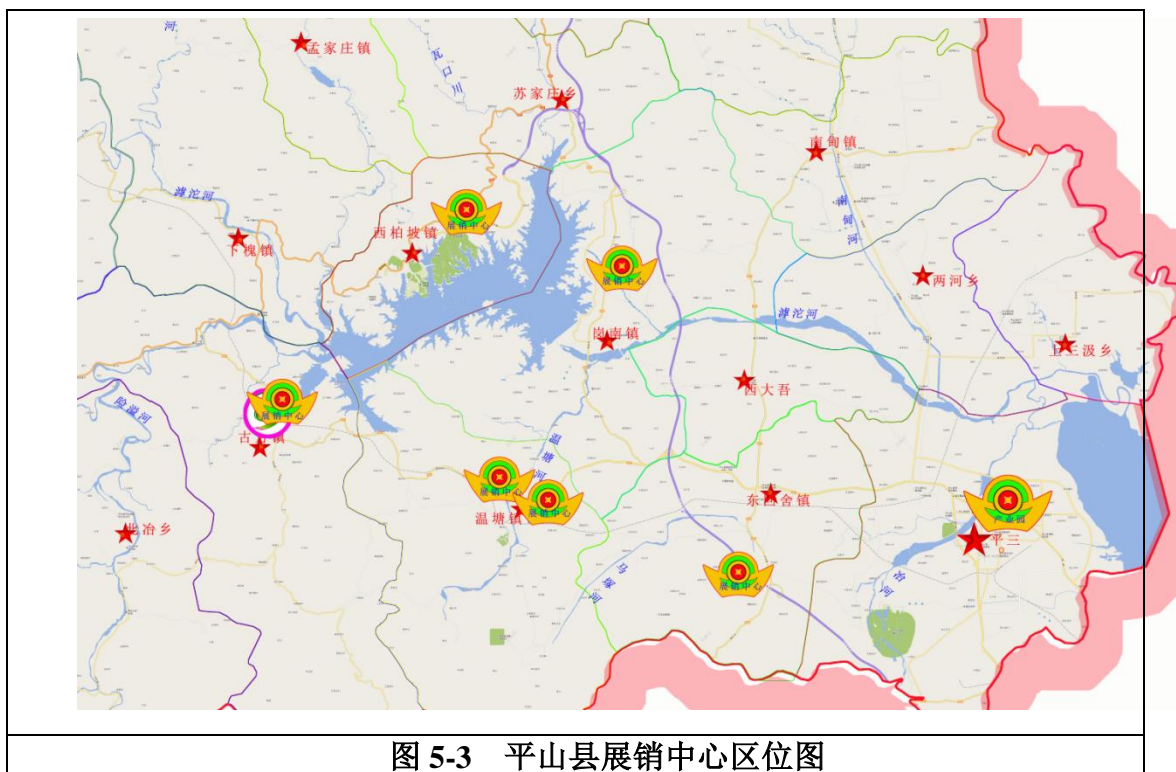
依托县各级供销社、365好乡亲门店，健全特色农产品基层采购体系。尤其是花椒、核桃、药材（连翘、酸枣等）、小杂粮、蜂蜜等普惠型农产品的统购统销，利益均沾，与百姓共赢。

## **3.建立多点展销中心**

在县内，按现有基础，建立多个不同模式的展销点，如古月孵化器模式，温塘国御小镇康养模式；改革高速公路服务区（平山、岗南），成为平山经济的展示窗口。

## **4.建立大城市平山特色产业销售专店（专柜）**

在北京、天津等大城市及省会石家庄，建立平山老区特色山货供应专店或专柜，以过硬的质量和稳定的价格吸引中高端消费人群购买，并优化服务质量，营造优良口碑。

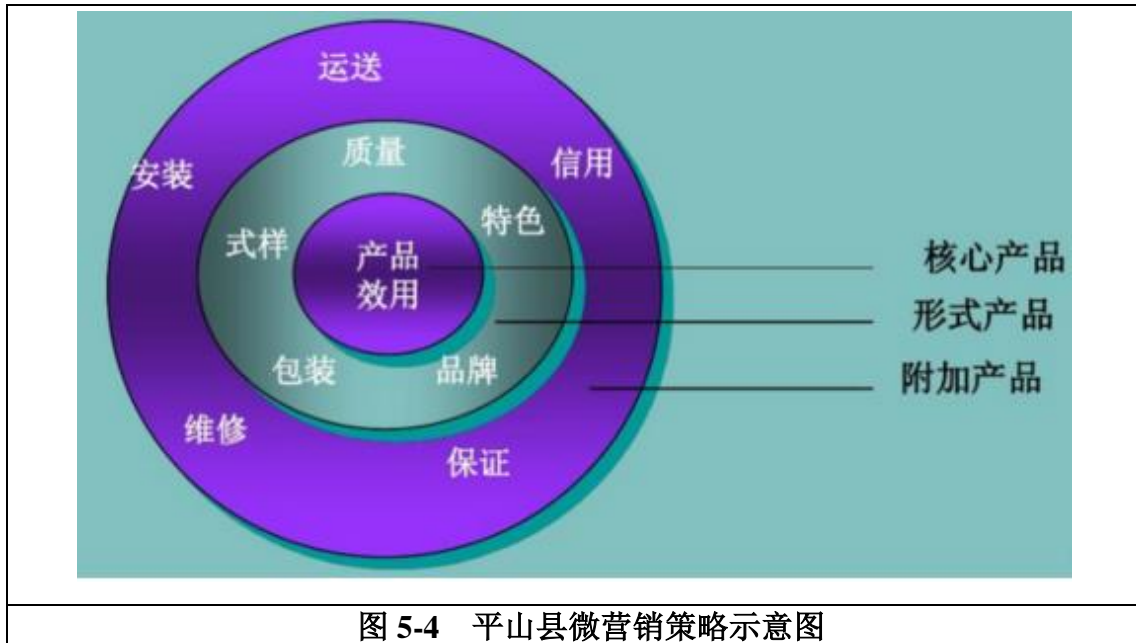


## 5.实施微营销策略

创新应用微营销理念，打红牌，打品牌，针对不同类别的消费人群（红色消费群、中高端消费群、大众消费群）制定差异化营销策略。

微营销是传统营销与现代网络营销的结合体，是以移动互联网作为主要沟通平台，通过微博微信等应用配合传统网络媒体和大众媒体，通过可管理、线上线下的沟通，以此建立和强化与顾客间的关系，实现顾客价值的一系列过程。

农产品不仅生活必需品，还是一种情怀，用微营销拉近和客户沟通的距离，根据特点不一的消费人群采取适应的方法来提升产品竞争力。创建崭新的营销环境，增加广度、深度、高度，发展关系营销。根据不一样的人群，不一样的产品，开展不一样的推广方式。



## 6. 建立农产品营销的市场法规体系

以市场建立健全特色农产品的法律法规标准体系，推动平山特色农产品三产贯通的标准化生产。

制定《农产品批发市场管理条例》等农产品流通领域法规，通过立法，增强标准化生产的约束力和保障力，使农产品流通体系建设步入健全的法制轨道。

加快农产品流通标准体系建设，制定和推广主要农产品冷链物流操作规范和技术标准，加强农产品批发市场、零售市场、仓储物流、冷藏运输、包装标识等各系统标准化建设，推进农产品质量等级化、包装规格化、标识规范化、产品品牌化。

## 7. 改革创新投融资方式

优化政府投资，通过设立农产品流通产业发展基金、建立国有资本投资运营公司、推广公私合营等方式，带动社会资本投入，支持农产品市场体系建设。加强宏观信贷政策指导，鼓励金融机构开展股权、

债权、债券、票据、融资租赁等多样化金融服务，支持融资担保公司对农产品批发市场及商户提供担保增信服务。

### **8.制定支持政策，减轻企业税费负担**

落实农产品批发市场、农贸市场用电、用气、用热与工业同价政策以及小型微利农产品流通企业所得税优惠政策。严格执行蔬菜流通环节增值税免征政策，落实鲜活农产品运输“绿色通道”政策，确保整车合法装载运输鲜活农产品车辆优先便捷通行并免收车辆通行费。

对于政府投资建设或控股的农产品市场收费，可按法定程序纳入地方政府定价目录，实行政府指导价或政府定价管理。

### **9.发挥行业协会作用**

鼓励发展农产品批发商、运销商、加工商、零售商、服务商等各类协会组织，提高其协调、服务、自律、维权能力。发挥行业协会优势，推进农产品市场交流与合作，推进农产品流通领域人才队伍建设和舆论宣传。

加快“快递进村”体系建设，培育产业化运营主体。

## **九、信息化大数据融入工程**

### **（一）发展目标**

一是实现农业大数据的聚集。从精准的天地生数据采集、专家分析，到和有序排列入库，是农业大数据工作的基础。

二是要通过专家系统模拟分析手段，与绿色农业、立体农业、共生农业、观光农业理念融合，再与互联网农业、精准农业、设施农业、

工厂化农业等模式对号，剖析农业现状。借力“坝子”农业、“基塘”农业、“径流”农业（沟峪农业）等生态地理模式，构造平山特色现代农业形态，做出发展决策。

三要实现县域到乡镇村的特色农业发展跟踪。引进先正达集团（中国）MAP（ Modern Agriculture Platform 现代农业技术服务平台）技术，建设服务中心，构建四位一体农业生产体系与产业链条相结合的新模式，保证实时信息的动态化、可视化、可追溯化。实现平山县域农业高质量发展新格局。

### **（三）建设内容**

#### **1. 完善乡村基础设施**

推动 5G 网络信号和移动互联网与城市同步布局，促进物联网、大数据、移动互联网、智能控制、卫星定位等信息技术在特色产业基地和园区内农机装备与农机作业上的应用。

#### **2. 加快生产经营数字化改造**

支持优势企业对接基地或园区重点用户，形成研发生产与推广应用相互促进机制，实现智能化、绿色化、服务化转型。建设特色产业田间精准耕作、智慧养殖、园艺作物智能化生产等数字农业示范基地，推进智能农机与智慧农业、云农场建设等融合发展。推进“互联网+农机作业”，加快推广应用农机作业监测、维修诊断、远程调度等信息化服务平台，实现数据信息互联共享，提高特色产业生产和产品加工质量与效率。以提升关键生产工艺、专用装备及生产线数字化控制水平为重点，支持企业广泛应用原料检测、生产过程动态监测、质量

控制、快速检测等先进的自动化装置，采用计算机辅助设计（CAPP）、计算机集成制造（CIMS）、产品数据管理（PDM）、无线射频识别（RFID）、柔性制造和物联网等信息技术，建设智能工厂、数字化车间，提高生产过程智能化水平。支持数字化车间建设及智能制造标杆企业建设，支持重点企业依托数字化车间，加快构建智能制造新模式，树立标杆，带动提升特色产业数字化水平。组织和调动信息化集成供应商等社会资源，对各类特色产业生产企业提供加工监控、生产质量追溯系统等自动化智能设备应用的信息化支持，提高生产和管理效率。

### 3. 推进大数据应用

以平山农产品加工物流业为基础，进一步发展农产品现代物流体系，发展农产品电子商务，完善农产品交易、物流集散、仓储配送、国内外贸易等功能，实现优势特色农产品线上线下交易。与专业第三方公司合作，建设电子商务示范项目，盘活产业升级的需求，促进示范区产业跨越式发展。

①提升电商产品品牌溢价。支持规模大、发展快的电子商务企业推进品牌化战略推动溯源体系建设，严格评选程序、入选标准，为“平山苹果”、“元坊苹果”、“平山连翘”、“平山黄芩”、“平山黑木耳”等国家地理标志证明商标及省级区域公共品牌质量提供保障。

②实现“电商+传统产业”融合发展。构建“MAP 技术服务中心+农户（农业生产基地）+产品加工物流园区+销售网络”四位一体农业生产体系与产业链条相结合的新模式，支持发展全县范围内产业关联度高、辐射带动力强、参与主体多的龙头企业牵头、农民合作社跟进、广大群众参与的产业化联合体，构建分工协作、优势互补、联系紧密的利益共同体，实现抱团发展。



③扩大电子商务规模。每年吸引返乡大学生、退役军人、个体工商户、具有专业技能的群体至少 2000 人就业，跟踪培育活跃店铺，每个乡镇超过 50%以上行政村打造成电商村，新增电商集聚区 4 个，电商孵化园 10 个、在电商孵化园基础上建设直播孵化基地 10 个，搭建集优质货源、物流、培训于一体的电商产业平台，形成特色产业电商产业集群。培育和扶持营销模式新、带动能力强的本地电子商务企业。积极鼓励电子商务领域创新创业，帮助大学生、个体工商户、具有专业技能的群体创办电子商务企业，不断壮大电商队伍。

## 十、特色农产品品牌建设工程

### （一）发展目标

一是**保护已有品牌**，要加大宣传，扩大影响。发挥品牌的马太效应，提高综合效益。二是**发展潜力品牌**，对有潜力、有规模的产品，组织力量创品牌。

到 2025 年，“两品一标”农产品发展到 20 个以上，培育一批有机农产品基地。重点开发以下十大特色产品：

1. 特色鸡蛋。重点打造鸡蛋高端精品 3 类。一是太行鸡蛋。二是“五丰”、“柏坡溪”优质安全鸡蛋。三是“富硒”、“苜蓿蛋”等其他高端功能鸡蛋品牌。

2. 年猪肉。平山年猪肉味纯正浓郁、肉质鲜嫩、清脆香醇、肥而不腻特点而广受人们青睐，在石家庄地区有较大的影响力和广阔的市场。重点打造猪圈沟、水渣沟等生猪产品品牌成为省级以上著名品牌。

3. 蜂蜜及其它蜂产品制品。支持河北省蜜老头蜂业有限公司、平

山县养蜂协会等企业和组织，通过组织发动，示范引领，构建以龙头企业、合作经济组织带动，众多农民参与的蜂蜜产业新格局，打造“古月关山花蜂蜜”等品牌成为省级商标，推动特色产业的发展。除生产蜂蜜外，增加花粉、蜂王浆、蜂蜡、蜂胶、蜂虫蛹、蜂毒等蜂产品，以及以蜂产品种原料的蜂制品，丰富蜂相关的商品类型。

4. 特色食用菌。重点打造“平山黑木耳”这一国家地理标志证明商标产品，做成拳头产品产品，再做精做好香菇、袖珍菇以及羊肚菌等特色品种。

5. 山地苹果。发挥“恶石”苹果、“一坡”苹果等特有品牌的已有优势，做大“平山苹果”国家地理标志证明商标产品和“元坊苹果”是省级区域公共品牌产品。

6. 特色道地中药材。做精“平山连翘”、“平山黄芩”国家地理标志证明商标产品。

7. 中华寿桃。立足南甸镇“南策城”寿桃的知名度，打造“中华寿桃”河北省名牌产品、河北省优质产品，做出系列精品。

8. 花椒。利用好平山“大红袍”花椒在廊坊农产品交易会上屡获金奖的优势，加大宣传，培育品牌，提升产品质量。

9. 核桃。平山绵核桃果粒匀称，皮光色润，仁饱适口，且出仁率和出油率高，依托国家地理标志证明商标的优势，做出精品。

10. 冷凉蔬菜。利用平山县上气候，生产品质优良的冷凉错季蔬菜，打造在省会具有一定影响的冷凉蔬菜品牌。

## **（二）建设内容**

### **1. 建立组织，打造品牌**

由特色农产品产业园展销中心组织，提高品牌建设的投入和建设能力，以龙头企业为重点，分产品承担创品牌任务。

### **2. 依托标准化促进品牌建设**

按照河北省食用农产品“治违禁 控药残 促提升”三年行动，健全产品标准体系，落实生产主体责任，把农业产前、产中、产后各环节纳入标准化管理轨道，坚持无标建标、有标提标、全链创标，强化标准转化、推广、应用，特色优势产业全面实现标准化生产，用高标准打造优质产品，以高品质占领高端市场。

### **3. 坚持绿色农业，推进品牌化建设**

坚持绿色农业理念，实施绿色食品、有机农产品认证行动，强化农产品地理标志登记保护培育；推行生态循环生产方式，提高全程质量管控能力，培育一批有机农产品基地。

## 第六章 投资估算与效益分析

### 一、投资估算

#### （一）总项投资概算

十项工程共计投资 38.32 亿元。

包括土地开发相关费用、机械化装备、信息化打造、完善基础条件、技术体系建设、物流及展销中心建设、基金设立、人才培养、中心及基地建设、补助补贴的相关费用，共计十项。

（1）增加土地开发及扩大设施栽培费用 29500 万元；

（2）机械化设备的装备 43900 万元，包括设备采购、管理和提升；

（3）信息化水平 1000 万元，包括农业信息化设备的硬件购置，以及软件的引进、研发；

（4）完善基础条件 19500 万元，包括基础设备及设施的维护提升；

（5）技术体系建设与创新 7000 万元；

（6）物流及展销中心建设 105000 万元，包括产业园与展销中心、N 个展销物流中心的提升；

（7）建设与创新基金 100000 万元，包括基础工作加强基金、创新联盟建设与创新基金、产业联盟（股份制）基金、生产中心、科技创新基金、技术装备创新基金、集群发展新增建设基金、品种创新基金、品牌申报补助基金、科学规划安全生产创新基金、改造利用创新基金、护林防火创新基金、品牌奖励基金；种质资源收集、鉴定与保护基金；

(8) 人才培养 6000 万元，包括聘请、人才技术培训等；

(9) 中心及基地建设 38300 万元，包括示范园、销售中心、销售网点、基地等；

(10) 补助及补贴 33000 万元，包括种业、养菇等。

## (二) 分项投资概算

### 1. 山地苹果产业大力发展工程

预计总投资增加 0.44 亿元。其中：土地开发面积增加 1.5 万亩增加到 3 万亩，需要建设投资 4500 万元（按亩均 3000 元计算）；增购果园管理的机械化设备，需投资 900 万元（按亩均 300 元计算）。仓储不单独列支，并入第八项工程。

### 2. 旅游农业园区巩固提升工程

共投资 3.1 亿元，平均每平方公里投资强度 100 万元（亩 667 元）。其中：老园区基本条件的完善，连片发展的新园区建设，新增投资 1.6 亿元；新技术体系（包括机械化补贴）、质量管理体系建设与创新，0.7 亿元。创新联盟建设与创新基金，共约 0.5 亿元。人才培养（包括聘请）0.3 亿元。

### 3. 蔬菜产业高效发展工程

预计总投资增加 3.3 亿元。其中：设施栽培区提升装备水平，亩 10000 元，2500 万元；县种苗中心建设投资 2500 万元；开发扩大新设施栽培面积 0.25 万亩，投资 2.5 亿元（亩投资 10 万元）；县域普惠支持（含工具装备的改革提升、人才技术培训）3000 万元。

#### 4.食用菌产业提升工程

预计总投资增加 2.7 亿元。其中：设立产业联盟（股份制）基金 1 亿元；招商千万只菌棒生产中心，投资 0.6 亿元；现有养菇大棚设施的维护提升，投资 0.3 亿元；家庭承包林下养菇补助，投资 0.3 亿元；科技创新基金，投资 0.5 亿元（含低价值林分改造基质材料化利用、菌糠等废弃物利用）。

#### 5.中药材产业稳妥推进工程

预计总投资增加 0.29 亿元。其中：万亩野生连翘、酸枣、黄芩保护型道地药材基地建设，亩均 100 元，计 100 万元；市级中药材示范园 3000 亩，亩投资 6000 元（种苗购置、土地流转租赁费），投资 1800 万元；采收与管理机械购置费 500 万元；药材种植与管理技术装备创新基金 500 万元。

#### 6.现代畜牧养殖产业洁净发展工程

预计总投资增加 9.5 亿元。其中：集群发展新增建设基金 8 亿元（1.4 亿+5.4 亿元+1.2 亿元）。投资强度：奶牛 4 万/头，猪 0.2 万/头，蛋鸡 200 元/只，注 最低奶牛 3/头，猪 0.1/头，蛋鸡 0.08/只；畜禽品种创新基金 0.5 亿元；产业链完善资金列入第七、八项；畜禽安全洁净生产设备投资 0.5 亿元；畜禽基础工作加强基金 0.5 亿元。

#### 7.特色农产品市场体系建设工程

预计总投资增加 12.69 亿元。其中：县域农产品产业园与展销中心 10 亿元；N 个展销物流中心提升改造 5000 万元；基层农产品收购

和投入品乡镇销售中心点 23 个，每点补助 300 万元，投资 6900 万元；支持重点村收售网点提升，每点补助 50 万元，建 300 个，投资 1.5 亿元。

#### **8.农产品加工产业体系完善工程**

预计总投资增加 5.5 亿元。其中：七个重点加工厂设备提升平均投资 5000 万元，计 3.5 亿元；农产品加工创新联盟，设立创新基金，投资 1 亿元；养蜂人招引基础设施千个点，每点 10 万元，计 1 亿元。

#### **9.信息化大数据融入工程**

预计总投资增加 0.15 亿元。其中：提升县农业信息化设备；研发、引进软硬件，投资 1000 万元；人才培养，村乡县三级人员培训投资 500 万元。

#### **10.特色农产品品牌建设工程**

预计总投资增加 0.55 亿元。其中：建立品牌奖励基金，以奖代补，每年 1000 万元，五年投资 5000 万元。品牌申报补助基金，用于品质标准的测定，年 100 万元，五年投资 500 万元。详见表 6-1

表 6-1 平山县特色产业发展投资估算表

序号	十二项工程	投资额		
		政策补贴 (亿元)	主体自筹 (亿元)	合计 (亿元)
1	山地苹果产业大力发展工程	0.35	0.19	0.54
2	旅游农业园区巩固提升工程	1	2.1	3.1
3	蔬菜产业高效发展工程	2.05	1.25	3.3
4	食用菌产业提升工程	1.2	1.5	2.7
5	中药材产业稳妥推进工程	0.09	0.2	0.29
6	现代畜牧养殖产业洁净发展工程	2	7.5	9.5
7	特色农产品市场体系建设工程	5	7.69	12.69
8	农产品加工产业体系完善工程	2	3.5	5.5
9	信息化大数据融入工程	0.15	0	0.15
10	特色农产品品牌建设工程	0.3	0.25	0.55
		14.14	24.18	38.32

## 二、效益分析

### (一) 经济效益分析

#### 1. 山地苹果产业大力发展工程

水果面积包括苹果、寿桃、樱桃、葡萄，以及干果。除苹果产业外，其他水果所占面积比例小，暂不计算经济效益。干果面积 25 万亩，虽面积较大，但产量低，收益不明朗，因此也暂不计算经济效益。以苹果为例，总面积 3 万亩，按净产值计： $3 \text{ 万亩} \times 4000 \text{ 斤/亩} \times 2.5 \text{ 元/斤} \approx 3.2 \text{ 亿元}$ 。

#### 2. 旅游农业园区巩固提升工程

旅游农业园区经济效益包括两部分：年生产性收入、旅游收入。按 8 个核心园区及重点区生产面积计算，约为 3.6 亿元；接待旅游数量达到 240 万人次，平均每个园区接待 30 万人次，人次消费按 200



元计算，30 万人次×200 元×8 个=4.8 亿元。共计 8.4 亿元。

### 3. 蔬菜产业高效发展工程

蔬菜经济效益包括：露地菜 3 万亩×0.33 万元/亩=1 亿元；设施蔬菜 1 万亩×3 万元/亩=3 亿元。共计 4 亿元。

### 4. 食用菌产业提升工程

食用菌面积 0.3 万亩，鲜菇 4 万吨，鲜菇平均价格 8000 元/吨，加工增值 20%，增值 2000 元/吨，共计 4 亿元。

### 5. 中药材产业稳妥推进工程

包括枣仁、连翘、菊花和金银花。枣仁万亩野生亩产 10 公斤，计 100 吨，28 万元/吨，计 2800 万元；万亩野生连翘亩产 20 公斤，计 200 吨，8 万元/吨，计 1600 万元；千亩菊花、千亩金银花亩产 250 公斤，2.1 万元/亩，计 4200 万元。共计 0.86 亿元。

### 6. 现代畜牧养殖产业洁净发展工程

包括蛋鸡、肉鸡、奶牛、肉牛、肉羊、生猪。畜牧肉类 2.8 万吨、禽蛋 2 万吨、奶 1.1 万吨，计 15.9 亿元；水产 5600 吨，计 1.1 亿元，共计 17 亿元。

### 7. 特色农产品市场体系建设工程

包括展销中心、物流中心、基层销售中心店和重点村收售网点的阶梯式四部分。县域农产品产业园与展销中心 10 亿元；N 个展销物流中心提升改造 5000 万元；基层农产品收购和投入品乡镇销售中心

点 23 个，每点补助 300 万元，投资 6900 万元；支持 300 个重点村收售网点提升，每点补助 50 万元，计资 1.5 亿元。共计 12.69 亿元。

### **8. 农产品加工产业体系完善工程**

七个重点加工厂设备提升平均投资 5000 万元，计 3.5 亿元；农产品加工创新联盟，设立创新基金，投资 1 亿元；养蜂人招引基础设施千个点，每点 10 万元，计 1 亿元。共计 5.5 亿元。

### **9. 信息化大数据融入工程**

提升县农业信息化设备；研发、引进软硬件，投资 1000 万元；人才培养，村乡县三级人员培训投资 500 万元。共计 0.15 亿元。

### **10. 特色农产品品牌建设工程**

建立品牌奖励基金，以奖代补，每年 1000 万元，五年投资 5000 万元。品牌申报补助基金，用于品质标准的测定，年 100 万元，五年投资 500 万元。共计 0.55 亿元。 详见表 6-2

表 6-2 平山县特色产业发展效益估算表

序号	十项工程	效益估算		
		年效益产值（亿元）	占比（%）	年增加值（亿元）
合计		59.94		39.56
1	山地苹果产业大力发展工程	3.2	5.34	2.11
2	旅游农业园区巩固提升工程	8.4	14.01	5.54
3	蔬菜产业高效发展工程	4	6.67	2.64
4	食用菌产业提升工程	4	6.67	2.64
5	中药材产业稳妥推进工程	0.86	1	0.57
6	现代畜牧养殖产业洁净发展工程	17	28.36	11.22
7	特色农产品市场体系建设工程	11.24	18.75	7.42
8	农产品加工产业体系完善工程	11.24	18.75	7.42
9	信息化大数据融入工程	融入生产过程，不单独计算收入		
10	特色农产品品牌建设工程	融入生产过程，不单独计算收入		

## （二）社会效益分析

### 1. 辐射带动农民收入持续增加

项目实施后，特色农林牧渔服增加值 24.72 亿元，加工增值 7.42 亿元，流通增值 7.42 亿元，总计 39.56 亿元。同时多措并举，通过产业拉动带动农民持续增收，人均达到万元以上，将工资性收入、经营性收入、财产性收入、转移性收入四合一，结构农业调整，农业提质增效步伐，推动农业新型经营主体发展，发展农村电子商务，物流、展销，多渠道增加农民收入，辐射带动农民，增加社会效益。

### 2. 优化品种结构，提高产业科技含量

随着项目的深入，河北省农林科学院的多所、多部门的科研人员对接跟进，将先进的技术、优质的品种引进平山县，使科研技术在平山县大地上扎根落户，提高产品质量，优化品种结构。依靠科技进步，走高产、优质、高效、低耗的路子，提高产业的科技含量。打造平山品

牌，推广认证绿色食品，拓宽产品销售渠道，以产销衔接带动生产种植，以品牌促进优质优价。加强绿色食品、地理标志农产品认证和管理，打造地方知名农产品品牌。

### **3.培育经营主体，推动企业转型升级**

培育壮大龙头企业和农业产业化联合体，发挥其在基地建设、品牌培育、产销衔接上的引领作用，带动农业结构调整，推进加工企业提档升级，提高产品市场占有率，推动龙头企业进档升级，提高经营管理水平，引进国内外先进技术。全面提升企业产品质量和综合竞争力。撬动更多社会资本投入农业特色产业，鼓励农业新型经营主体加大设施农业投资力度，增强资金示范带动效果，确保项目资金使用规范高效，形成全方位推进农业产业发展的强大合力。

## **（三）生态效益分析**

本着“绿水青山就是金山银山”的理念，提高生态文明水平，促进绿色发展，走经济发展与环境改善的双赢之路。到 2025 年，不仅在经济效益上取得了傲人的成绩，在生态环境改善、绿化与特色农业产业绿色发展防灾减灾等方面也取得不俗的成绩。

### **1.改善周边生态环境**

将绿色农业、休闲农业、设施高效农业作为主攻方向，在提高林木覆盖率、保持水土、净化空气、改善水质、保护野生动植物的种类和数量等方面产生了好的影响，取得良好的生态效益。大面积增植苹果等果树，将实现林木栽植数量成倍增长，有效扩大绿化面积，林木面积

成倍扩大，保水、涵养水源能力进一步加强，有效改善小气候，降低风速，减少蒸发，降低蒸腾，明显改善项目区生态环境，增强抗御自然灾害的能力。结合乡村旅游和休闲项目实施，促进美丽乡村建设，显著改善人居环境。

## **2.绿色与循环农业**

充分考虑所在地环境条件，奉行循环农业理念，实现农业废弃物的资源化利用，对提高土地肥力、改良土壤、减少化肥用量大有益处，对促进绿色种植业稳产增产和农业的可持续发展起到重要的作用，对促进绿色蔬菜、果品的生产打下了基础，有利于促进生态良性循环。把绿色发展摆在更加突出的位置，在产业发展中将资源保护和废弃物治理同步推进，构建与资源环境承载能力相适应的产业体系，实现经济效益、生态效益、社会效益有机统一。

## **3.美丽乡村建设**

推进特色优势产业清洁生产，发展农业节水，灌溉技术，推进化肥减量增效，大力推广优质肥料和高效施肥技术，推广农业废弃物的循环利用工程，结合乡村旅游和休闲项目实施，促进美丽乡村建设，显著改善园区内人居环境，实现了山清水秀、环境优良，建成了宜居、宜游、宜养休闲生活旅游区。

## 第七章 运营机制

### 一、科技引领特色产业发展

一是吸引河北省农林科学院、河北农业大学等大专院校和农业研究机构进驻平山县，深入特色产业基地，挖掘科研单位既有的技术研究积累，建设科技驿站，利用好《农博士在行动》等平台，传播常规技术，培养“工匠”型新农人。

二是建立牢固的政产学研同盟，组织稳定的产学研队伍，开展高产、高效、优质、绿色等关键技术的攻关。

三是设立特色农业发展基金，用于支持科技攻关，将攻关成果采用第三方购买服务的方式应用于生产。

到 2025 年，基本形成体系完善、创新能力强的农业科技服务网络。省级创新驿站发展到 3 个，科技服务体系贯通县乡村三级，实现特色优势产业科技服务全覆盖；特色优势产业种子育繁推取得重大进展，覆盖率达到 98% 以上；智能装备水平提升，耕种收的综合机械化水平由 86% 提高到 90%，特色作物机械化薄弱环节实现重点突破。

### 二、培育强有力的经营主体

加快构建以家庭承包经营为基础，以农业产业化龙头企业、专业化服务组织、种养大户、家庭农场、农民专业合作社为重点，集约化、专业化、组织化、社会化相结合的新型农业经营体系。以特色产业发展的特点，明确家庭农场等经营主体的定位，制定针对性培育政策。

一是培育壮大农业产业化龙头企业。鼓励和引导工商资本到农村发展适合企业化经营的农业产业。着力打造一批创新能力强、管理水平高、处于行业领先地位的农业产业化龙头企业。积极培育农业龙头企业，引导其完善法人治理结构，依法健全企业财务、劳动用工等管理制度，提高企业管理水平。支持农业产业化龙头企业通过做强品牌、资本运作、产业延伸等方式进行兼并重组、联合发展。鼓励农业龙头企业通过“公司+合作社+农户+基地”的经营模式与农户构建紧密利益联结机制，发挥龙头企业带动作用。

二是大力发展家庭农场。鼓励以家庭成员为主要劳动力、以经营农业为主要收入来源和有农业特色产业经营特长的专业大户，经过县级农业主管部门认定，发展成为家庭农场。支持家庭农场以个体工商户、独资企业、合伙企业和有限公司等类型办理工商注册登记，取得相应市场主体资格。引导家庭农场开展与自身劳动力数量、经营管理能力、技术装备水平、投融资能力相匹配的适度规模经营，逐步建成标准化生产、规范化管理、品牌化营销的现代化企业。

三是规范发展农民农业专业合作社。鼓励和支持农业专业大户、家庭农场、职业农民、农村能人、涉农企业等牵头组建农业专业合作社，依法进行工商登记注册。加强农业专业合作社建设指导，健全规章制度、完善运行机制、优化民主管理，推进农业专业合作社规范化发展。引导农业专业合作社在自愿前提下建立跨区域跨行业的合作社联合社。

### 三、建立产业联盟协同运营机制

建立平山县农业特色产业联盟，联盟成员为：科研单位、大专院校、农业农村局的职能科室、农业企业、农业专业协会、社会化服务组织、家庭农场、合作社、种养加大户、农产品销售组织或机构以及相关媒体，形成一个以联盟为中心，融合媒体宣传、政府政务、涉农机构、农业企业等多方联动，多平台联动运行的职能联盟体系，打造贴近产业、创新务实，产、学、研、用为一体的新型产业组织。特色产业发展的主体与参与者均可加入产业联盟成为会员。

联盟以效益为中心，组建企业与农户协同的星宿相依型产业网络，采用统建与分包管理结合的机制，以透明的利益分配机制，调动各个层面各个经营主体的积极性；通过价值链分析，建立合理高效的利润分配机制，企业、合作社、农户三得利，提升农民就地就业的积极性，保护龙头企业的资本利益。

联盟吸纳国内农业领域高校和科研院所加入，与之建立合作关系，并整合专家资源，在农业园区建设与管理、农业新技术新品种、农业大数据平台建设、设施农业、智慧农业等领域具有丰富理论和实战经验的 20 多名权威并专家组成专家团队，致力于解决平山县农业特色产业发展中的实际问题，实施标准化生产，打造农业产品品牌，打通市场营销中的堵点，提升综合效益。

联盟运营的机制为：在模式上创新，由专家团队为会员企业导入定制式生态链；在技术上创新，导入行业，引领技术；在品牌服务，



专注农业特色产业品牌整合创新；在产业资讯上，为会员提供农业产业最新动态数据；在宣传推广上，联盟平台线上线下同步进行；在投资新领域上，寻求快速进入新领域的计划；在融资服务上，多渠道，低成本导入资金；在项目对接上，抱团拓展，资源融合，降低成本；在政策解读上，解读农业产业政策，协助申报相关扶持项目；在孵化服务上，提供创业服务、产品孵化、技术孵化。

通过延长农业特色产业的产业链，抓好生产、加工、营销各环节的重点工程建设，展链增环，补齐缺环，完善运行渠道，实现县域特色产业的整体运行。

#### **四、创新管理运行机制**

农业特色产业发展按照产权明晰、权责明确、政企分开、管理科学的现代企业管理制度运行。在土地流转、人才和技术引进等方面，创新农业特色产业发展运行管理机制，充分发挥市场作用，增强产业发展活力。形成多元化的农业经营主体融资机制，将政府资金集中建立发展基金，用于农业经营主体新成果推广、各类基础设施完善等，加强银行和企业的沟通联系以推动产业化龙头企业项目融资市场化，取消民间资本投资渠道、领域、方式等限制，从而吸引民间资本参与农业特色产业发展，投资尝试建立风险投资机制等；建立技术创新机制，培养引进新型农业科技人才，加强科企、企企、企农之间的对接合作，提升农业龙头企业与现代农业园科技孵化能力，实现新品种、新技术、新工艺等在最短时间内的推广应用。通过创新运行机制，集

聚产业要素，营造良好的投资发展和创业孵化环境，促进农业特色产业一二三产业融合发展；充分调动企业、合作社等各类主体的积极性，及时协调解决生产经营过程中遇到的困难和难题，积极创造新供给、满足新需求、拉动新消费，实现农业特色产业发展中现代农业园、园内经营主体、地方政府及广大消费者的多方共赢。

## **第八章 保障措施**

### **一、政策保障**

#### **(一) 用地保障政策**

##### **1.加强用地指标管理**

在符合土地利用建设规划和用途管制的前提下，优先为发展农业特色产业安排新增建设用地指标。全面落实建设用地招、拍、挂出让制度，高效利用闲置地、建设用地或复垦土地，探索存量建设用地二次开发机制，促进土地集约化利用。鼓励农村集体经济组织、新型经营主体及农户以土地承包经营权入股参与农业特色产业发展和经营。建立土地承包经营权流转风险防范制度，促进土地向专业大户和经营能手集中、向农业特色产业集中，扩大农业特色产业发展规模。对发展适度规模经营面积达到一定标准的经营主体，在符合相关政策法规的前提下，可以使用相应占比的土地指标，开展农业观光、休闲旅游和加工流通等经营活动。允许农民集体或农户个体将承包的集体土地依法将使用权转让给农业龙头企业，允许农户将其承包的集体土地作价入股。

##### **2.创新土地流转模式**

鼓励采用土地股份合作、土地托管、土地信托、联耕联种、代耕代种等多种经营方式，放活土地经营权。完善转包、出租、互换、转让、入股等土地流转方式，引导土地经营权有序流转。采取流转、股份、订单三种模式，推进整村土地规模经营，形成以企业为龙头，整

村土地流转、规模经营的模式。完善特色产业发展土地流转服务平台建设，扎实做好土地流转供求信息登记发布、价格评估、政策咨询、纠纷调处等服务，切实发挥联系流转农户、经营主体和金融机构的中介作用。协调金融机构开办土地经营权质押信贷业务，建立长期信贷合作关系，促进土地向新型农业经营主体集中，并鼓励有实力的新型经营主体开展托管代耕业务。

## **（二）财政扶持政策**

### **1.整合财政涉农资金**

整合农业产业发展、农业综合开发、乡村道路、土地治理、水利工程、美丽乡村建设等各类涉农投资及项目，支持农业特色产业发展。各级财政支农资金优先向农业特色产业集中安排，基本建设项目优先向农业特色产业三个区集中布局。发挥县政府在项目和资金统筹中的作用，制定财政涉农资金整合方案，建立县领导牵头的资金整合协调小组，建立科学合理、覆盖全面的资金管理和使用体系，依据林果、蔬菜（食用菌）、中药材、畜牧水产、休闲旅游农业五大特色产业发展布局，围绕重点建设工程，统筹协调各项涉农资金分配和使用，加强资金整合绩效考评，支持各类农业农村发展的相关专项资金和中小企业专项基金向农业特色产业倾斜。加大绿色有机、高产高效、循环可持续等绿色增产技术补贴力度。

### **2.撬动社会资本投入**

撬动社会资金、民间资本和外资投资农业特色产业。建好投融资平台，以补助资金、专项资金为引导资金，吸引金融资金和社会资金入股，组建农业特色产业发展投资基金，以资本金形式注入，定向投资于农业特色产业建设项目。大力推广 PPP 模式，向社会资本推介

含金量高的项目，引导私营企业、民营资本参与，拓宽民间资本参与PPP项目渠道。创新政府投资安排方式，通过设立政府引导、市场化运作的产业投资基金，吸引社会资本支持农业特色产业重大项目建设。对政府主导、财政支持的公益性工程和项目，鼓励采取购买服务、政府与社会资本合作等方式，引导企业和社会组织参与建设、管护和运营。

### **（三）金融服务政策**

#### **1.构建金融服务体系**

财政出资组建担保基金，通过补助、贴息等形式，鼓励金融、保险机构将“农村三权”、设施设备、生物资产等纳入抵押品范围，为农户提供信贷支持；大力发展普惠金融，加强与农业特色产业经营主体的密切联系，鼓励各金融机构在三个特色产业区内新设网点，实现农业农村基础金融服务全覆盖。建立规范合理的债务管理及风险预警机制，坚持量力而行，严格控制特色产业发展中的负债规模。

#### **2.创新金融支农模式**

组建产业发展风险补偿基金，与农村信用社、农业银行等金融机构建立合作关系，引导金融机构对特色产业生产经营主体发放贷款，贷款优先支持龙头企业发展特色产业。鼓励企业采取多种方式向资本市场融资，积极引导企业到资本市场或者金融机构直接融资。围绕五大特色产业发展，由核心企业担保，向金融机构贷款，资金发放给产业链上种植户农户、合作社使用，农户、合作社向龙头企业还款，然后由企业统一向金融机构还贷，形成资金封闭运行、产品交叉营销、风险整体控制的“批发替代零售”的贷款机制。与保险公司合作，扩大农业特色产业参保面积和投保额度，降低特色产业发展风险。

## **（四）科技创新政策**

### **1.加强产学研合作**

依托河北省农林科学院、河北农业大学等科研单位，建设平山县农业科技创新与推广平台，加强新品种、新技术、新机具、新材料、新模式的研发，推进关键领域的技术集成与示范推广，打造特色产业科技创新与集成转化示范区，加速科技成果转化。支持鼓励农业龙头企业进行科技开发，政府制定相关政策支持农业龙头企业进行科技开发、技术改造、技术创新。大力推广实用农业新技术，增加农业科技投入，提高科技含量。

### **2.探索科技创新模式**

建立“技术引进、开发+技术转化与示范推广+技术产业化”，以及“技术成果孵化基地+技术企业孵化基地”的发展模式和机制，积极推进科技产业化，使特色产业核心区成为农业科技成果引进、转化和组装集成的平台。充分利用已经成熟化的高新技术成果，结合新引进的高新技术，建立技术组装集成网络，促进高新技术的推广应用；积极推进技术承包、全程托管等服务，促进农业先进实用技术到田到户。

## **（五）人才支撑政策**

### **1.完善人才引进政策**

出台具有竞争优势的高层次人才和投资团队、经营管理团队引进政策措施，加大人才服务力度，每年引进一批产业领军人才。建立创新创业服务扶持平台，鼓励大学生、返乡农民工、复员转业军人等到平山县特色产业集中生产区和“一心多点”加工物流区创业就业，在

创业资助、项目研发资助、成果转化资助、政策配套资助等方面加大支持。推进培训就业“双双万”工程、农民工和大学生返乡创业工程，推行优惠政策措施，吸引农村年轻人留乡务农，造就高素质的新型农业生产经营队伍。采取订单式、建立实训基地、工学交替等多种培养方式，帮助企业培养实用型、操作型高技能人才。鼓励特色产业龙头企业、合作社等新型经营主体通过提升工资待遇、提供发展平台、完善生活配套设施等，积极引进和培育农业特色产业科技人才、营销人才在平山县安居乐业。支持各方力量围绕发展农业特色产业在平山建立科研院所的分支机构、兴办产学研的研究场所，完善人才创新集聚环境。

## **2.完善新型职业农民培育体系**

建立特色产业培训基地，采取集中培训与现场示范等方式，开办特色产业培训班。采取“案例教学+模拟训练”、“学校授课+基地实习”、“田间培训+生产指导”等手段开展培育，促进农业科技培训与农业科技成果快速转化，培养有文化、懂技术、会经营的新型职业农民带头人。加强管理、流通、中介、技术人员的引进培育。加强对农民培训的力度，建设新型职业农民培训基地，围绕技术推广、增收致富核心任务，整合现有的职业学校、社会办学力量和企业培训基地等有效资源，构建培训体系。根据作物的生长周期和农业主导产业开展农业生产技术培训；对种植大户和合作社带头人进行专业技能知识培训，提高农民综合素质，增强职业技能。

## **（六）基础设施配套政策**

### **1.加快基础设施建设**

加快完善农业特色产业核心区供水、供电、供气、道路、环保、

通信等基础设施，大力发展与农业特色产业相配套的生产性服务业，推进农业特色产业信息化建设，提升农业特色产业基础设施建设的整体水平和物流畅通程度。严格执行国家、省、市的建设用地控制标准，工业项目固定资产投资强度以及行政办公和生活服务设施用地比例应符合国家规定标准。特色产业园区建设基本实现“九通一平”（即：供水、排水、供电、道路、供气、供热、通讯、宽带网络、有线电视和土地平整）。配套建设核心区污水和垃圾处理设施，加大中水回收利用，实现污水零排放。

## **2.推进标准厂房建设**

按照集约、节约用地要求，农业特色产业核心区集中规划建设标准厂房。积极引导和鼓励投资者参与标准厂房建设，提高工业用地的投入产出率。政府安排相应的配套资金，用于鼓励企业购买或租用标准厂房。符合土地利用规划和城市控制性详细规划的土地属农户和村集体的，可以进行流转，以土地入股方式参与合作建设标准厂房。鼓励镇、村利用集体土地建设标准厂房和工业项目集中区。

## **二、组织保障**

### **（一）加强组织领导**

成立“平山县农业特色产业发展领导小组”和建设管理委员会。领导小组由县委书记、县长任组长，主管农业的副县长任副组长，农业农村、自然资源、水利、住建、发改、财政、生态环境、工信等相关部门主要负责同志为成员，领导小组办公室设在农业农村局，负责深入研究，统筹安排，形成齐抓共管的强大合力。建设管理委员会作为政府派出机构，主要作用是推进农业特色产业发展的组织实施，履



行政府行政管理与引导职能。管委会下设专家咨询委员会、建设开发公司和运营公司，主要承担有关政府职能，以及组织、管理、协调、服务等社会职能，对发展农业特色产业的各种资源及运作情况进行监控和管理，重点做好落实发展规划、执行优惠政策、招商引资、项目招投标及改善基础设施条件等工作，监管示范区内人才、技术、资金、项目的投入方向和渠道，抓好协调和服务。

农业农村局、林业工作总站围绕五大特色产业组建由副职牵头的工作专班，以河北省农林科学院、河北农业大学等高等院校为科技支撑，深入研究产业发展现状、存在问题、破解途径，协调解决难题，有序推动落实。各乡镇要把特色产业发展摆在突出位置，制定出台推进特色产业可持续发展的文件，明确目标任务和政策举措，强化工作部署和资金项目支持；要落实主体责任，加强工作统筹，强化措施落实，有力推进特色产业发展；要保持工作队队伍稳定，对产业发展落后、集体经济薄弱的村，优先选派驻村第一书记和工作队，明确产业发展帮扶职责。

## （二）扩大宣传推广

发展平山县农业特色产业，需要各职能部门、各乡镇、农业企业、农民专业合作社以及广大农民群众的共同参与。强化政府的宣传职能，通过报纸、广播、电视、网络、手机客户端、研讨会、论坛等宣传媒介加强对农业特色产业发展的宣传报道，大力宣传加快发展农业特色产业的重要意义，充分调动各级各部门和全社会的积极性，营造关心支持农业特色产业发展的浓厚氛围。

五大产业要分期分批高标准建设示范片区、示范基地及重点工程，在生产、加工、宣传、销售等环节，加大扶持力度，打造可复制

可推广的样板。通过组织各乡镇观摩拉练、新型职业农民培训、组建专家服务队等方式，推广新产品、新技术和先进的生产模式、经营模式、管理模式等，推动特色产业规模化高质量发展。

### **（三）倾力招商引资**

招商引资优惠政策向农业特色产业倾斜。围绕打造农业特色产业，鼓励引进上规模、有影响的龙头企业参与到农业特色产业项目建设中来。在农业特色产业相关的种子种苗繁育、基地建设、精深加工等领域，加大招商引资力度，引进一批大型的有实力的农业龙头企业。对落户平山县的产业化龙头企业，除享受国家、河北省、石家庄市、平山县有关优惠政策外，按“一事一议”企一策”的方式，给予企业相应的优惠待遇，在土地出让、税收减免、项目资金、基础设施配套等方面予以扶持。

加强县企合作，打破制约产业发展的资金短缺、产业化水平低、销售难等一系列问题。对投资超过 5000 万元或对地方经济有明显带动作用的重点项目，在企业入驻、土地供应及地价、税收、信贷支持等方面给予倾斜，积极帮扶申请产业化重点龙头企业。

### **（四）强化督导考核**

将农业特色产业发展纳入乡村振兴考核范围。各部门、各乡镇要一个产业、一个实施方案、一套工作班子，明确路线图和时间表，落实到乡、村、地块，加强日常监督指导。领导小组办公室要严格按照既定目标任务，适时开展督导检查，对进展不快、效果不明显的乡镇，要共同研究推进措施，督促指导整改。

对项目进展、目标任务完成、资金使用效益等情况进行全面考核，

逐步建立与绩效评价结果相衔接的预算管理体制，实现问效与问责的有机结合。把特色产业可持续发展作为乡镇党政领导班子和领导干部推进乡村振兴实绩考核的重要内容，科学设置考核指标，重点考核政策措施落实、特色产业覆盖、新型经营主体带动、服务体系建设等情况。完善特色产业发展信息系统，及时调度政策措施落实、产业发展规模、产品市场销售、品牌建设、主体培育、带农增收等信息，为开展精准评估和调整完善产业帮扶政策措施提供基础支撑。