

平山县

东回舍镇国土空间总体规划

（2021-2035年）》

（公示草案）

前言

为贯彻中共中央、国务院《关于建立国土空间规划体系并监督实施的若干意见》《中共河北省委 河北省人民政府关于建立国土空间规划体系并监督实施的实施意见》精神，更好地落实与传导平山县国土空间总体规划的功能要求，对东回舍镇镇域范围内国土空间保护、开发、利用与修复做出具体安排，推动东回舍镇形成高质量发展的国土空间布局，指导东回舍镇各类开发建设活动。按照国家和省市县统一工作部署，编制本规划。



目 录

- 01 规划总则**
- 02 目标定位**
- 03 空间规划**
- 04 实施保障**

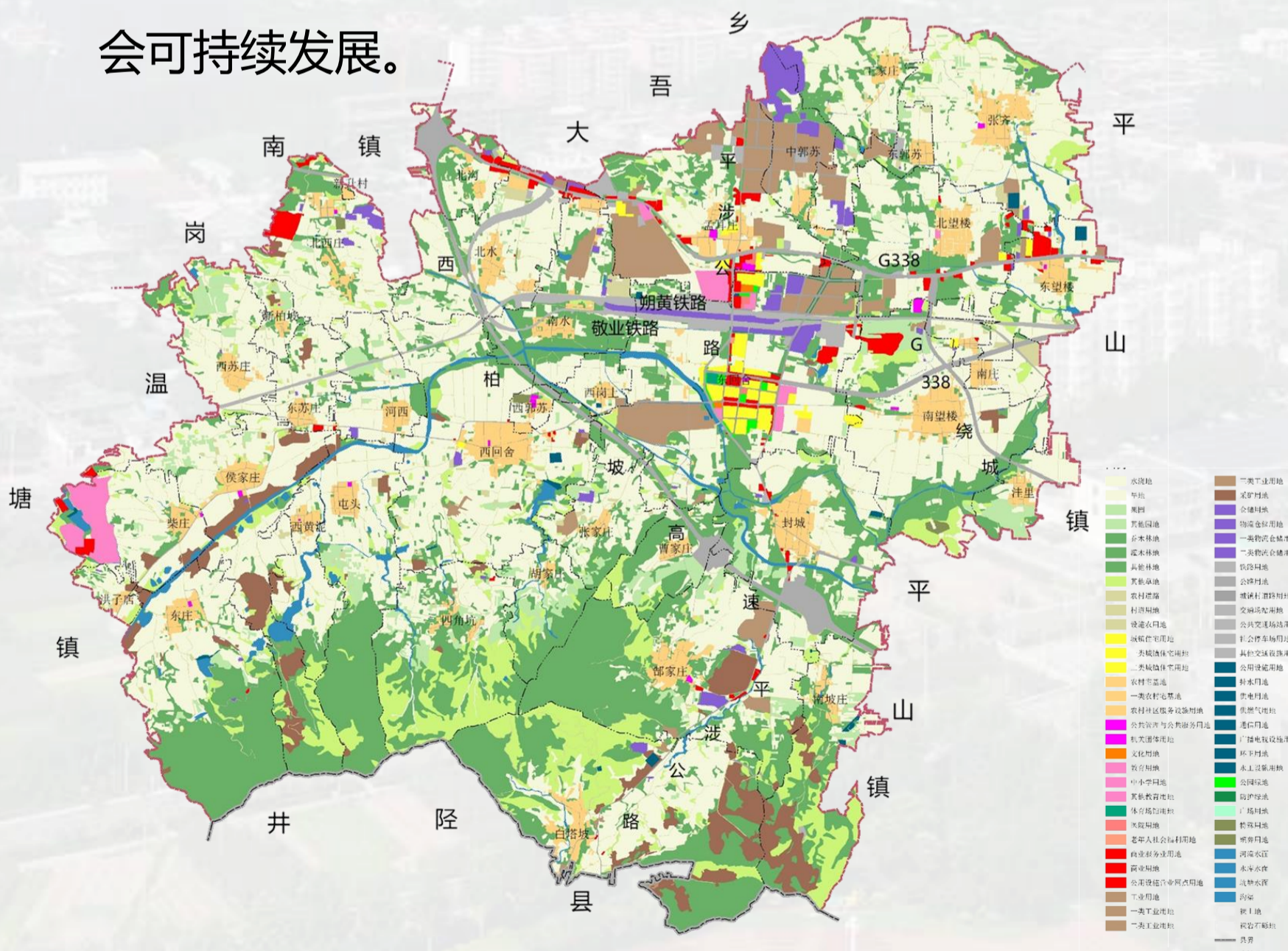
02定位目标

■ 发展定位

- 立足东回舍镇的资源优势和产业基础，综合考虑区位条件、产业发展、空间特征等因素，落实上位规划，确定东回舍镇为县域中心镇，以发展**商贸物流、综合服务**为主的**工贸带动型**城镇。

■ 总体目标

- 在习近平生态文明思想的指引下，实现全域全要素管控与空间上的精准有效落地。深化落实上位规划的职能定位、空间管控及保护类开发类指标，将各项指标细化分解至各个村庄；优化镇域空间资源配置，加强自然资源和生态保护，规范引导乡镇国土空间建设，促进土地合理利用，推动产业集聚发展，助力乡村振兴，实现乡镇经济社会可持续发展。



■ 主体功能区布局

- 细化东回舍镇主体功能分区为城市化地区和农产品主产区。农产品主产区除传统农业种植区外，还包括林果种植区、设施蔬菜种植区和现代化养殖区等。
- **城市化地区**：严格落实城镇开发边界管控要求，控制城镇建设无序蔓延，使城镇和开发区西区发展与资源环境承载能力和空间适应性相协调。
- **农产品区**：林果种植重点发展以核桃、寿桃、杏等经济林果树为主的林果种植业。设施蔬菜种植业扩建现有设施蔬菜种植园规模，实施规模化、特色化经营，走合作社式的发展道路。现代化养殖业发展规模化现代化的养殖基地，繁、育、养、出栏全部流程采用现代技术，服务本县及周边区域。

■ 国土空间规划分区

- **生态控制区**：马冢河、人民渠、引岗渠、南跃渠等河流水面以及内陆滩涂、沟渠、坑塘水面等生态建设区域。
- **农田保护区**：永久基本农田相对集中需严格保护的区域，包含永久基本农田保护范围。
- **城镇发展区**：城镇开发边界围合范围，开展城镇建设满足发展需求。涉及东回舍、孟耳庄、中郭苏、东郭苏、北望楼和东望楼6个村庄。
- **乡村发展区**：含村庄建设区、一般农业区和林业发展区。

■ 国土空间开发保护总体格局

➤ 规划形成“**三三四四**”的国土空间格局。

三大交通轴线引领：338国道、平涉公路和回马公路三条空间发展轴线，带动东回舍镇经济发展。**三大产业区域**：工贸物流综合服务区、特色林果种植区和现代农业种养区等三大发展区域，共促东回舍经济快速良性发展。**四条生态廊道**：马冢河、人民渠、引岗渠、南跃渠四条滨水生态廊道，开展生态补水和水环境治理，提升行洪排涝功能，改善生态环境。**四核辐射带动**：积极发挥南望楼、侯家庄、西回舍和封城作为中心村的辐射作用，带动东回舍镇经济社会发展，实现全域层面乡村振兴。



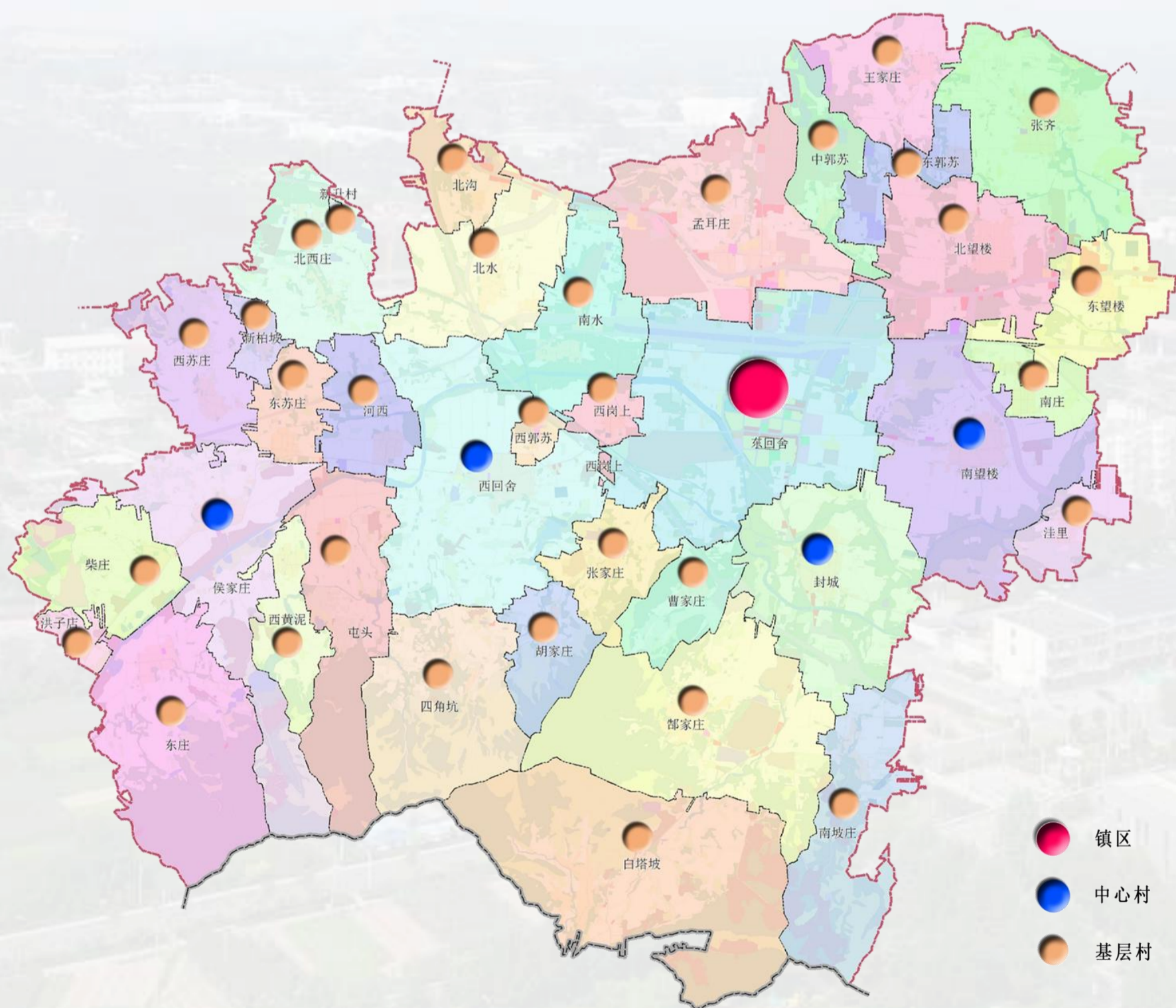
03空间规划

■ 镇村体系规划

- **等级结构**：规划全域形成**镇政府驻地**、**中心村**和**基层村**三级等级结构。

■ 村庄分类指引

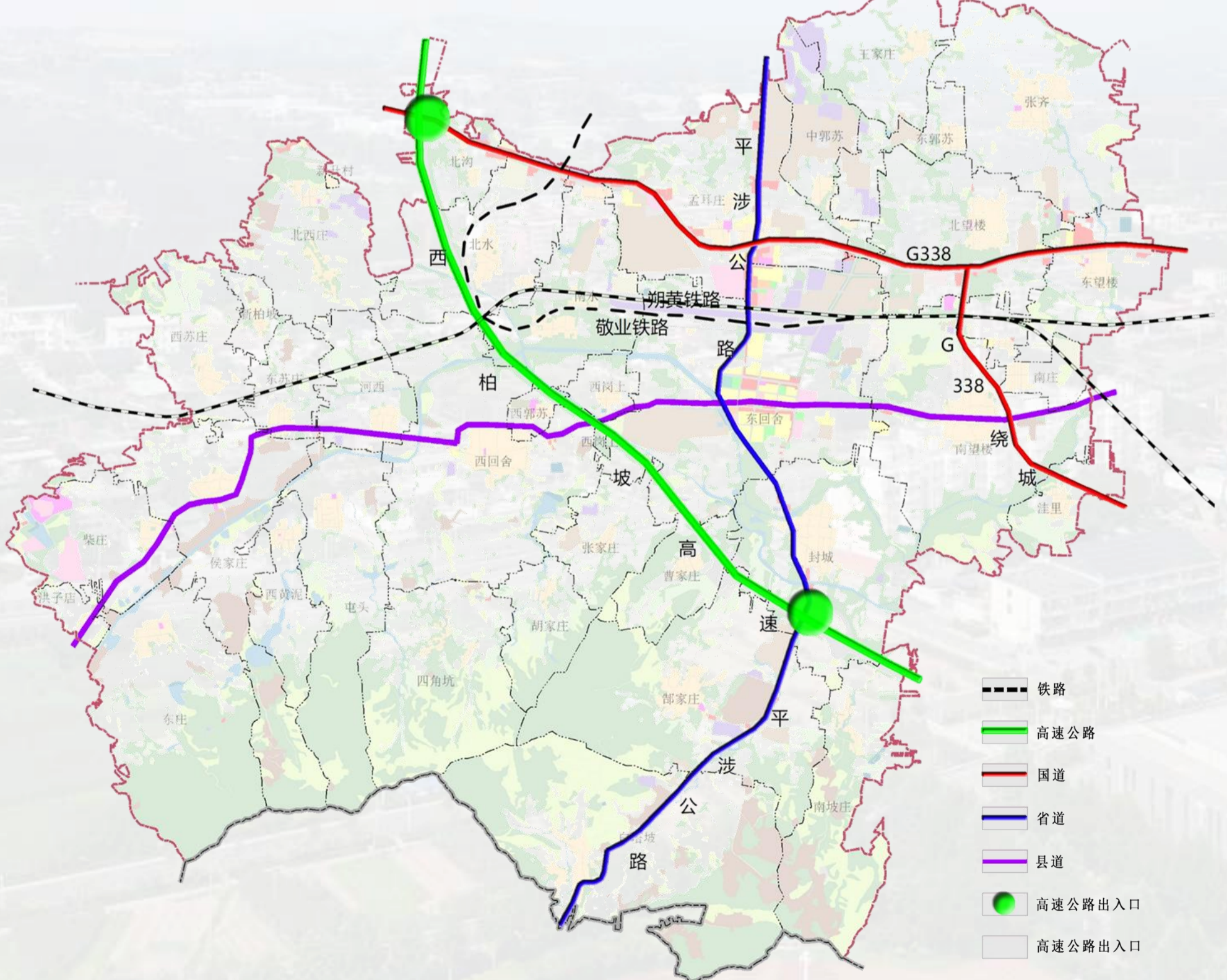
- 规划全域村庄分为**城郊融合类**、**集聚提升类**和**保留改善类**3种类型。不涉及搬迁撤并类和特色保护类村庄。
- 城郊融合类3个：东回舍、孟耳庄和中郭苏。集聚提升类4个：侯家庄、西回舍、南望楼和封城。保留改善类30个，即除以上集聚提升类之外的剩余村庄。



03空间规划

■ 综合交通体系规划

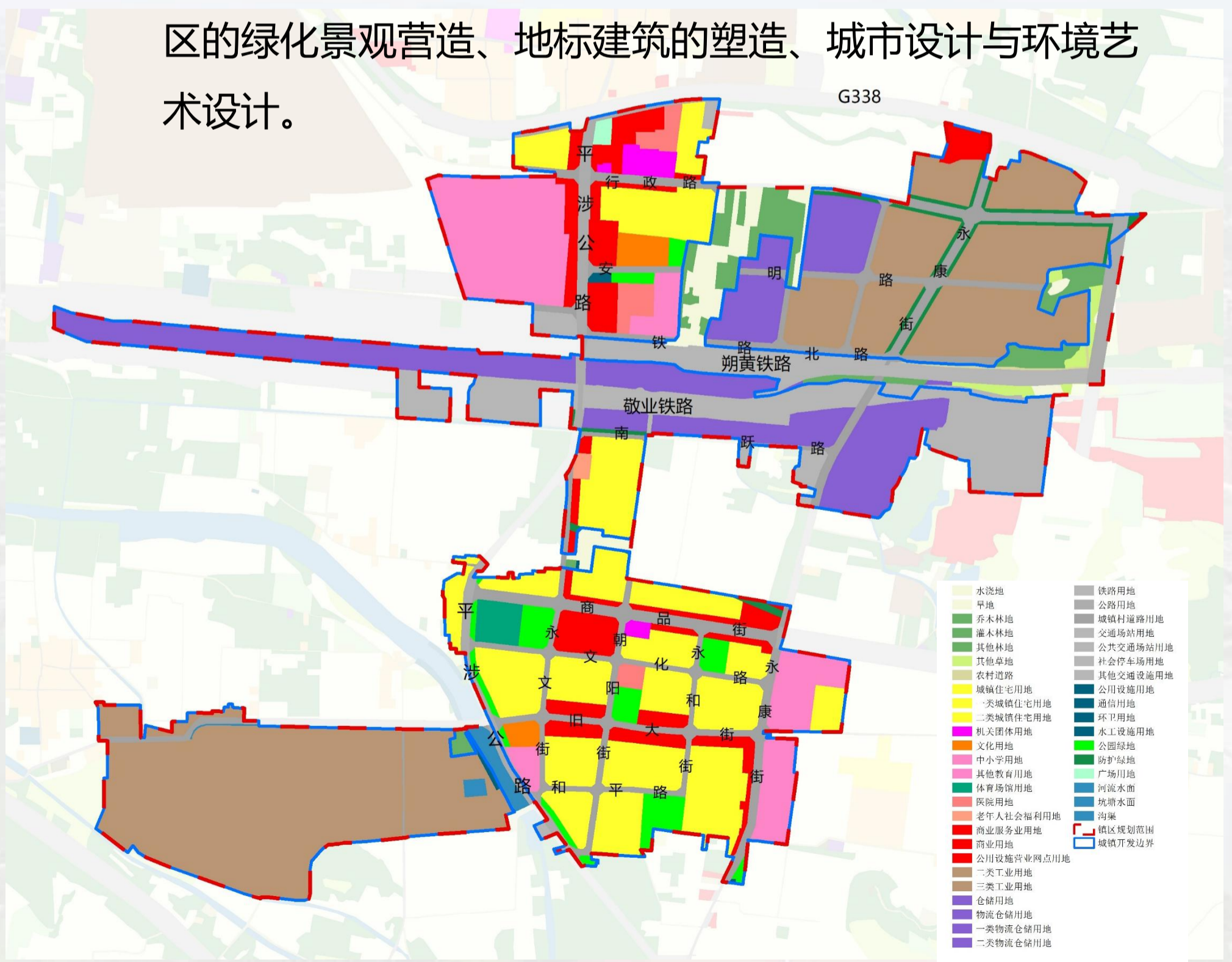
- **铁路用地**：严格控制朔黄铁路沿线防护范围，落实敬业铁路专用线。
- **公路用地**：提升改造现有道路，新修G338国道绕城公路，沙东-平涉公路向东改线，冶河路西延，东回舍至马冢段、封城至北西焦东回舍段升级为县道，预留控制石家庄至西柏坡及天桂山的轻轨客运线及站点，具体线路、位置在专项规划中进行落实。
- **交通场站**：保留西柏坡站，镇区段设置公交场站，各村设置招呼站，实现村村通公交，村民出行安全便捷。



03空间规划

■ 镇政府驻地规划

- **用地发展方向**：用地以组团之间的发展充实为主，两端填空补齐，适当向东发展。
- **建设用地选择**：建设用地选择本着挖潜存量，提质增效的原则，以现状建成区为基础，提高存量建设用地利用效率，盘活闲置建设用地，新增建设用地选择不占或少占耕地，确定需要占用耕地的，在镇域范围内做到占补平衡。
- **空间形态引导**：以沙东-平涉公路为建筑景观主轴线，以石闫公路为生态、人文景观轴线，展开城镇景观。强化石闫公路、平涉-沙东公路、西柏坡高速公路下道口等出入口地区的绿化景观营造、地标建筑的塑造、城市设计与环境艺术设计。



04实施保障

■ 近期行动计划

- **镇域层面**：落实上位规划确定的敬业铁路专用线、生活垃圾焚烧发电等区域性重点建设项目；继续完善柴庄区域教育产业园区项目；低效农用地整理，废弃采矿用地生态修复等工作；经济开发区西区在提质增效的同时，适当扩大建设规模，实现集约高效发展。
- **镇区层面**：扩建世纪中学和东回舍小学、幼儿园，颐心康复医院等公益性设施项目；完善道路系统、新建污水处理厂等基础设施项目；康复医院周边闲置用地及工业厂房等低效用地开发利用项目。

■ 数据库建设

- 完善国土空间基础信息平台，构建镇级、村级两级国土空间规划实施监督系统，为规划全生命周期管理提供基础平台，以国土空间开发保护现状、各级国土空间规划编制成果、全域数字化现状图等数据为基础，实现各类空间管控边界精准落地并上图入库，形成全镇国土空间规划“一张图”。